

Excelltel

Kiegészítő

Kézikönyv

**CDX-TP SOROZAT
CDX-CP SOROZAT**

Tartalomjegyzék

1. FEJEZET: KIEGÉSZÍTŐ FUNKCIÓK.....	4
2. FEJEZET: BŐVÍTÉS, ÉS TELEPÍTÉS	5
1. FŐVONAL BŐVÍTÉS	5
1.1 Közvetlen hozzáférés tápfeszültség kimaradás esetén	5
1.2 Fővonal engedélyezése/letiltása	5
2. RENDSZERTELEFON CSATLAKOZÓ BŐVÍTŐ.....	5
3. FEJEZET: KIEGÉSZÍTŐ FUNKCIÓK PROGRAMOZÁSA.....	6
1. CID KÜLDÉS	6
2. MELLÉKÁLLOMÁS CSOPORT FUNKCIÓK.....	6
2.1 Mellékállomások hozzárendelése a csoportokhoz	6
2.1 Mellékállomás csoportok mellékállomásainak összekapcsolása.....	7
2.1 Mellékállomás csoportok működési módjának beállítása	8
3. OGM BŐVÍTÉS FUNKCIÓ	9
3.1 OGM út paraméterek beállítása	9
3.2 OGM rögzítési idő	9
3.3 Kiválasztott OGM használata, kiválasztott fővonalon	10
3.4 Két vonalas OGM rögzítése/visszahallgatása	10
3.5 Egy vonalas OGM rögzítése (egy utas mód).....	10
3.6 Egy vonalas OGM visszahallgatása (egy utas mód)	10
3.7 Egy vonalas OGM rögzítése (több utas mód).....	10
3.7 Egy vonalas OGM visszahallgatása (több utas mód).....	11
4. KÜLSŐ HÍVÁS FOGADÁSA AUTOMATA KEZELŐI MÓDBAN	11
4.1 OGM foglaltság, automata kezelői módban	11
4.2 Automata kezelői mód tárcsázás nélkül.....	11
4.3 Hívott mellékállomás foglalt	12
4.4 Hívott mellékállomás nem válaszol.....	12
4.5 Közvetlen csörgetés OGM közben, automata kezelői módban (CRBT).....	13
5. KAPUTELEFON FUNKCIÓ	13
5.1 Kaputelefon funkció beállítása	14
5.2 Mellékállomás hozzárendelése kaputelefonhoz	14
5.3 Kapunyitási jel hosszának beállítása	15
6. FŐVONALAK HOZZÁRENDELÉSE	16
6.1 Programozás, beállítások.....	16
6.2 Beállítás lépései.....	17
7. INTELLIGENS HÍVÁSÚTVONAL (LCR).....	18
7.1 Intelligens hívásútvonal választás funkció	18
7.2 Programozás, beállítások.....	18
7.3 Beállítás lépései.....	20
8. SZÁMÍTÓGÉPES SZÁMLÁZÓ SZOFTVER	21
8.1 Soros port csatlakozó.....	22
8.2 PC Funkciók	22
9. PC RÖGZÍTÉS, ÉS MEGFIGYELÉS.....	22
9.1 Hardverelemek csatlakoztatása	22
9.2 Rögzítés menü.....	23
9.3 Hangerő beállítás	23
9.4 Rögzítés, és visszajátszás funkció.....	23
10. OGM LETÖLTÉSE SZÁMÍTÓGÉPRE	24
11. HOTEL FUNKCIÓK	24
11.1 Funkciók	24

11.2 <i>Használat előtt szükséges beállítások</i>	24
12. RENDSZERTELEFON	24

1. Fejezet: Kiegészítő funkciók

- 4 fővonal csatlakozó: 4 fővonal csatlakozó, fővonal bővítő kártyánkként (CP832\CP1696\TP16128)
- 2 fővonal csatlakozó: 2 fővonal csatlakozó, fővonal bővítő kártyánkként (TP832)
- 8 mellékállomás csatlakozó: 8 mellékállomás csatlakozó, fővonal bővítő kártyánkként (CP832\CP1696\TP16128)
- 16 mellékállomás csatlakozó: 16 mellékállomás csatlakozó, fővonal bővítő kártyánkként (TP16128)
- CID bővítőkártya: hívószám kijelzés belső hívásokkor (CP832\TP832\CP1696)
- PC kezelés: PC csatlakozó bővítőkártya, PC csatlakozó kábel, PC kezelő szoftver, hotel funkciók kezelése, PC hívásrögzítés, és visszahallgatás, és PC OGM letöltés.
- Kaputelefon csatlakozó: kaputelefon bővítőkártya, kapunyitás funkcióval.
- Automata kezelő bővítő modul: kiválasztható 20/60/90 másodperces bővítés, a második automata kezelőhöz.
- Rendszertelefon csatlakozó: a 601-es - 604-es mellékállomás kimenetekre csatlakoztathat rendszertelefont.
- Tartalék tápfeszültség csatlakozó: +24V akkumulátorokhoz. (kivéve TP16128)

Alapkiépítés:

1. A TP16128 CID funkcióval, és rendszertelefon csatlakozóval
2. A TP832 központ egy vonalas, 60 másodperces, a TP16128 központ, két utas 60 másodperces (beállítható négy útig) OGM rendszerrel rendelkezik. A többi központ, egy vonalas, 20 másodperces (beállítható három útig) OGM rendszerrel rendelkezik.
3. A TP1696 rendelkezik tartalék akkumulátor csatlakozóval. A többi központ, csak tápegységről működtethető.

2. Fejezet: Bővítés, és telepítés

1. Fővonal bővítés

1.1 Közvetlen hozzáférés tápfeszültség kimaradás esetén

A CP832, és TP832 készülékek rendelkeznek ezzel a funkcióval, a CP1696, és TP161228 készülékek nem.

Tápfeszültség kimaradás esetén, az egyes fővonalak, közvetlenül az egyes mellékállomásokhoz kapcsolódnak.

Az 1 - 4 fővonalak, a 605-ös - 608-as mellékállomásokhoz, az 5 - 8 fővonalak, a 609-es - 612-es mellékállomásokhoz kapcsolódnak.

Ha a központ 4 fővonalal rendelkezik, akkor az alábbi DIP kapcsolók, a bal oldali ábrán látható állapotban kell legyenek. A központ 5-8 fővonalra bővítését követően, a kapcsolók a jobb oldali ábrán látható állapotba kell kapcsolni.



Switch Status when the system with only 4 C.O.Line



Switch Status when the system expand to 8 C.O.line

Például, ha az 1. fővonalon hívás érkezik tápfeszültség kimaradás esetén, akkor a 601-es mellékállomáson csörög, és a 601-es mellékállomás kézibeszélőjét felvéve tud beszélni a hívó féllel.

1.2 Fővonal engedélyezése/letiltása

A központ, fővonalakkal történő bővítése után, azokat engedélyezni, vagy tiltani kell, a felhasználói igényeknek megfelelően. Bővebb információkat, a kézikönyvben olvashat.

- A CP832 központ rendelkezik automatikus fővonal felismerés funkcióval, így azokat nem kell beállítani.

2. Rendszertelefon csatlakozó bővítő

- ◆ Rendszertelefon használatához, CID kártya szükséges.
- ◆ Csatlakoztassa a rendszertelefon bővítőkártát, és kommunikációs chip-et, az alaplapra;

3. Fejezet: Kiegészítő funkciók programozása

- ✧ Az alábbi parancsokhoz, programozói mód szükséges; a programozói módról bővebben, a kézikönyvben olvashat.
- ✧ Mellékállomás számok: CP832/TP832 N=01-32 (két számjegy)
CP1696 N=01-96 (két számjegy)
TP16128 N=01-99 (két számjegy)
- ✧ A 100-128 mellékállomásokat, csak PC-ről lehet programozni
- ✧ Fővonal számok: CP832/TP832 M=1-8 (egy számjegy)
CP1696/TP16128 M=01-16 (egy számjegy)
- ✧ Az alábbi parancsokhoz nem szükséges programozói módba lépni, azok a kézibeszélő felemelését követően tárcsázhatók, ha nincs megadva egyéb, speciális utasítás.

1. CID küldés

- A funkció programozásáról, és használatáról bővebben, a kézikönyvben olvashat.
- Válassza ki a külső vevő eszköz vételi módját, a küldési módnak megfelelően.
- Az első használatkor, távolítsa el az elemeket a telefonkészülékből, majd ellenőrizze, hogy a küldő eszköz CID küldési formátuma megegyezik-e, a fogadó eszköz CID formátumával.

2. Mellékállomás csoport funkciók

2.1 Mellékállomások hozzárendelése a csoportokhoz

A mellékállomások 4 csoportba sorolhatók. A csoportok 01 - 32-ig (vagy 96-ig) programozhatók, egyedi számra. A beállítás hasonló a rugalmas kódoláshoz.

Parancs: 9 9 7 abcd #

Leírás: Az első csoport kódjának megadása, és az első mellékállomás csoport engedélyezése.

Parancs: 9 9 8 abcd #

Leírás: A második csoport kódjának megadása, és a második mellékállomás csoport engedélyezése.

Parancs: 9 9 9 abcd #

Leírás: A harmadik csoport kódjának megadása, és a harmadik mellékállomás csoport engedélyezése.

Parancs: 9 0 0 abcd #

Leírás: A negyedik csoport kódjának megadása, és a negyedik mellékállomás csoport engedélyezése.

 **1. A mellékállomás csoportok kódjának hossza meg kell egyezzen az első csoport kódjának hosszával, és a csoportok kódja különböző kell legyen.**

2. Alapértelmezett beállítás.

2.1 Mellékállomás csoportok mellékállomásainak összekapcsolása

Parancs: 3 9 0 #

Leírás: Összes mellékállomás törlése, az első csoportból.

Parancs: 3 9 0 N₁ N₂ ... N_R * N_S .. N_T #

Magyarázat: N₁, N₂, N_R, N_S, N_T: a mellékállomás sorszáma, 01 – 32 között

(01 = 601-es mellékállomás 32 = 632-es mellékállomás)

Leírás: Az első mellékállomás csoportban, az N₁, N₂, N_T, ... és az N_R - N_S tartomány mellékállomásai kapcsolódnak össze.

Példa: Rendelje a 601-es, 605-ös, 608-as, és a 620-as, 621-es - 630-as (beleértve a 630-ast) mellékállomásokat az első csoportba;
Tárcsázza a 390 01 05 08 20 * 30 # parancsot.

A parancs tárcsázását követően, ha az első mellékállomás csoportot tárcsázza, akkor a 601-es, 605-ös, 608-as, és a 620-as, 621-es - 630-as mellékállomások fognak egyszerre csörögni.

Parancs: 3 9 1 #

Leírás: összes mellékállomás törlése, a második csoportból.

Parancs: 3 9 1 N₁ N₂ ... N_R * N_S .. N_T #

Leírás: A második mellékállomás csoportban, az N₁, N₂, N_T, ... és az N_R - N_S tartomány mellékállomásai kapcsolódnak össze.

Parancs: 3 9 2 #

Leírás: összes mellékállomás törlése, a harmadik csoportból.

Parancs: 3 9 2 N₁ N₂ ... N_R * N_S .. N_T #

Leírás: A harmadik mellékállomás csoportban, az N₁, N₂, N_T, ... és az N_R - N_S tartomány mellékállomásai kapcsolódnak össze.

Parancs: 3 9 3 #

Leírás: összes mellékállomás törlése, a negyedik csoportból.

Parancs: 3 9 3 N₁ N₂ ... N_R * N_S .. N_T #

Leírás: A negyedik mellékállomás csoportban, az N₁, N₂, N_T ... és N_R - N_S tartomány mellékállomásai kapcsolódnak össze.



1. Az első mellékállomás csoportba, a 601-es - 608-as mellékállomások tartoznak, az alapértelmezett beállítások szerint.
2. A második mellékállomás csoportba, a 609-es - 616-os mellékállomások tartoznak, az alapértelmezett beállítások szerint.
3. A harmadik mellékállomás csoportba, a 617-es - 624-es mellékállomások tartoznak, az alapértelmezett beállítások szerint.
4. A negyedik mellékállomás csoportba, a 625-ös - 632-es mellékállomások tartoznak, az alapértelmezett beállítások szerint.

2.1 Mellékállomás csoportok működési módjának beállítása

Parancs: 1 6 8 #

Leírás: A mellékállomás csoport működési módja: tárgyaló.

Magyarázat: Amikor a mellékállomás csoport tárgyaló módban van; ha egy külső hívás érkezik a mellékállomás csoportra, az ebben a csoportban lévő mellékállomások egyszerre csengetnek. Minden mellékállomás felemelheti a kézibeszélőt és beszélhet a hívóval, amíg a többi mellékállomás csenget. Ez a funkció megegyezik a konferenciabeszélgetés funkcióval.

Parancs: 1 6 9 #

A mellékállomás csoport működési módja: normál hívás.

Magyarázat: Amikor a mellékállomás csoport normál hívás módban van; egy mellékállomás csoport minden tagja csengeni fog egyszerre. Bármely mellékállomás felveheti a kézibeszélőt és beszélhet a hívó féllel, viszont amint egy mellékállomás felemeli a kézibeszélőt, a többi csengetése megszűnik.



Alapértelmezett beállítás: normál hívás mód.

3. OGM bővítés funkció

A központok két OGM vonalig bővíthetők, és az egyes OGM-ek beállíthatók 60/90 másodperc hosszra. A további funkciókról alább olvashat.

Beállítás:

3.1 OGM út paraméterek beállítása

A rendszer három utas OGM-et használ, amit az alábbiak szerint állíthat be:

Parancs: 0451# OGM beállítása egy utas módba

0452# OGM beállítása két utas módba

Leírás: Két utas OGM módban, nappali/éjszakai módot különböztet meg a központ; nappali módban az első utat használja a rendszer, míg éjszakai módban a másodikat.

Parancs: 0453# OGM beállítása három utas módba; alapértelmezett beállítás

0454# OGM beállítása négy utas módba

Leírás: Négy utas OGM módban, nappali módban az első három utat használja a rendszer, míg éjszakai módban a negyediket. A funkciót, csak 60, és 90 másodperces OGM rögzítési hossz esetén használhatja.


3.2 OGM rögzítési idő

20 másodperces mód

- ◆ Egy utas módban, összesen 20 másodperc.
- ◆ Két utas módban, utanként 10 másodperc.
- ◆ Három utas módban, az első út 8 másodperc, a második, és harmadik út 6-6 másodperc.

60 másodperces mód

- ◆ Egy utas módban, összesen 60 másodperc.
- ◆ Két utas módban, utanként 30 másodperc.
- ◆ Három utas módban, utanként 20 másodperc.
- ◆ Négy utas módban, az első, és negyedik út 20-20 másodperc hosszú, a második és harmadik út 10-10 másodperc.

-  1. Két, és négy utas módban, a 12W#, és 13W# parancsokkal rögzítheti, és hallgathatja vissza az OGM üzenetet, W= 1 - 4.
2. Ha a rendszer két vonalas OGM módban van, akkor az OGM utak megegyeznek a két vonalon.

3.3 Kiválasztott OGM használata, kiválasztott fővonalon


Két vonalas OGM esetén beállítható, hogy kiválasztott fővonal, kiválasztott OGM vonalat használja.

Parancs: 10M1# M fővonal, az első OGM-et használja
10M1# M fővonal, a második OGM-et használja

-  A kézikönyv alapján, a 10#, és 10M# parancsokkal engedélyezhet, a két OGM vonal egyidejű használata; alapértelmezett beállítás.

3.4 Két vonalas OGM rögzítése/visszahallgatása

Parancs: 12M#, vagy 1200# Ugyanazon üzenet rögzítése a két OGM vonalra
13M#, vagy 1300# Első OGM visszahallgatása.

-  **Megjegyzés:** a funkció beállításairól, a kézikönyvben olvashat bővebben; a negyedik OGM utat, a 124#, és 134# parancsokkal rögzítheti, és hallgathatja vissza.

3.5 Egy vonalas OGM rögzítése (egy utas mód)

Parancs: 1210# Első OGM rögzítése, és egy utas mód beállítása.
1220# Második OGM rögzítése, és egy utas mód beállítása.

3.6 Egy vonalas OGM visszahallgatása (egy utas mód)

Parancs: 1310# Első OGM visszahallgatása, és egy utas mód beállítása.
1320# Második OGM visszahallgatása, és egy utas mód beállítása.

3.7 Egy vonalas OGM rögzítése (több utas mód)

Parancs: 121M# M OGM út rögzítése, az első OGM vonalon
122M# M OGM út rögzítése, a második OGM vonalon

3.7 Egy vonalas OGM visszahallgatása (több utas mód)

Parancs: 131M# M OGM út visszahallgatása, az első OGM vonalon
132M# M OGM út visszahallgatása, a második OGM vonalon

4. Külső hívás fogadása automata kezelői módban

4.1 OGM foglaltság, automata kezelői módban

Parancs: 1 5 4 0 #

Leírás: Ha külső hívás jönne be, de az automatikus kezelő foglalt, akkor a rendszer vár; alapértelmezett beállítás.

Parancs: 1 5 4 1#

Leírás: Ha külső hívás jönne be, de az automatikus kezelő foglalt, akkor a rendszer kezelői módba vált, és a kézikönyv alapján beállított kezelői mellékállomást csörgeti.

4.2 Automata kezelői mód tárcsázás nélkül

Parancs: 1 6 0 # **alapértelmezett beállítás**

Leírás: Automata kezelői módban, ha a fővonal nem tárcsázza a mellékállomás számát, az OGM után 5 mp-ig, akkor a központ, automatikusan bontja a hívást.

Alapértelmezett beállítás: Ha nincs tárcsázás, a fővonal kapcsolat megszakad.

Parancs: 1 6 1 # vagy 1610#

Leírás: Automatikus kezelő módban, ha a fővonal nem tárcsázza a mellékállomás számát, az OGM után 5 mp-ig, akkor (nincs tárcsázás DISA alatt), a fővonal a kezelőhöz, vagy a mellékállomás csoporthoz kerül.

Parancs: 1 6 1 G #

Leírás: G= 1 - 4 mellékállomás csoportok; Ha nincs tárcsázás DISA (OGM) alatt, akkor a központ, a G mellékállomás csoportot csörgeti.

Parancs: 1 6 1 6 #

Leírás: A központ, a kézikönyv alapján beállított kezelői mellékállomást csörgeti.

4.3 Hívott mellékállomás foglalt

Parancs: 165#

Leírás: Ha a külső felhasználó, a mellékállomás számát tárcsázza, de a mellékállomás foglalt, akkor a központ bontja a vonalat. Ez az alapbeállítás.

Parancs: 1650#

Leírás: Ha a hívott mellékállomás foglalt, akkor a központ, a kezelőnek adja át a hívást.

Parancs: 165G#

Leírás: G= 1 - 4 mellékállomás csoportok; ha a tárcsázott mellékállomás foglalt, akkor a központ, a G mellékállomás csoportot csörgeti.

Parancs: 1656#

Leírás: Ha a hívott mellékállomás foglalt, akkor a központ, a kezelői mellékállomást csörgeti.

 **A fenti beállítások, csak egy utas OGM módban érvényesek.**

Parancs: 1655# figyelmeztető hangjelzés küldése a mellékállomásnak, ha az foglalt

4.4 Hívott mellékállomás nem válaszol

Parancs: 166#

Leírás: Ha a tárcsázott mellékállomás nem válaszol, akkor a központ bontja a vonalat. Ez az alapbeállítás.

Parancs: 1660#

Leírás: Ha a tárcsázott mellékállomás nem válaszol, akkor a központ, a kezelőnek adja át a hívást.

Parancs: 166G#

Leírás: G= 1 - 4 mellékállomás csoportok; ha a tárcsázott mellékállomás nem válaszol, akkor a központ, a G mellékállomás csoportot csörgeti.

Parancs: 1666#

Leírás: Ha a tárcsázott mellékállomás nem válaszol, akkor a központ, a kezelői mellékállomást csörgeti.

 **A fenti beállítások, csak egy utas OGM módban érvényesek.**

4.5 Közvetlen csörgetés OGM közben, automata kezelői módban (CRBT)

- I. **Új funkció; kívülről érkező hívást átirányít egy előre kijelölt mellékállomásra, az OGM alatt, mellékállomás szám megadás nélkül.**
- II. **A fővonalra automatikus kezelői módot kell beállítani.**
- III. **A funkció használatához, javasolt egy utas OGM módot használni.**

Parancs: 1 6 7 # **alapértelmezett beállítás**

Leírás: Közvetlenül kicsöngő mellékállomások letiltása az OGM alatt automata kezelői módban.

Parancs: 1 6 7 0 #

Leírás: Közvetlenül kicsöngő mellékállomások engedélyezése OGM alatt automata kezelői módban, és az 1., és a 2. kezelői mellékállomások csörgetése.

Parancs: 1 6 7 G #

Leírás: G=1-4 mellékállomás csoportok; Közvetlenül kicsöngő mellékállomások engedélyezése OGM alatt automata kezelői módban, és a G mellékállomás csoport

Parancs: 1 6 7 6 #

Leírás: Közvetlenül kicsöngő mellékállomások engedélyezése OGM alatt automata kezelői módban, és a kezelői módban csöngő mellékállomások csörgetése.

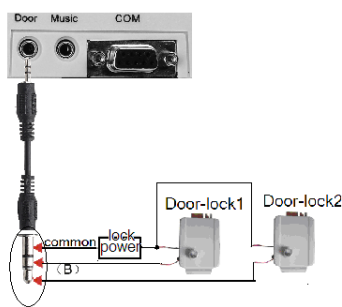
5. Kaputelefon funkció

A központhoz csatlakoztatható ajtó nyitó eszköz is (elektronikus zár); maximum 4 mellékállomás állítható be kaputelefon kültéri egységnek.

Megjegyzés: 1. A CP832 készülékhez csatlakoztatható ügyfélhívó rendszer is. Az ügyfélhívó rendszer, és kapunyitó csatlakozója azonos.

2. Ha az ügyfélhívó rendszert használja, akkor a kapunyitás funkció le van tiltva.

Vezetékezés:



Beállítás:

5.1 Kaputelefon funkció beállítása

Parancs: 8 0 0 0 #

Leírás: Kaputelefon funkció letiltása.

Parancs: 8 0 N 1 #

Leírás: N mellékállomás beállítása első kaputelefonként.

Parancs: 8 0 N 2 #

Leírás: N mellékállomás beállítása második kaputelefonként.

Parancs: 8 0 N 3 #

Leírás: N mellékállomás beállítása harmadik kaputelefonként.

Parancs: 8 0 N 4 #

Leírás: N mellékállomás beállítása negyedik kaputelefonként.

Példa: Állítsa be, a 632-os mellékállomást első kaputelefonnak, a 631-es mellékállomás második kaputelefonnak, a 630-as mellékállomást harmadik kaputelefonnak. Tárcsázza a 8000#, 80321#, 80312#, 80301# parancsokat.

 Alapbeállítás: Nincs beállítva kaputelefon.

5.2 Mellékállomás hozzárendelése kaputelefonhoz

Parancs: 8 2 #

Leírás: Minden, nappali módban a kaputelefonhoz hozzárendelt mellékállomás törlése.

Parancs: 8 2 N#

Leírás: Rendelje hozzá N mellékállomást a kaputelefonhoz, nappali módban.


Parancs: 8 3 #

Leírás: Minden, éjszakai módban a kaputelefonhoz hozzárendelt mellékállomás törlése.

Parancs: 8 3 N #

Leírás: Rendelje hozzá N mellékállomást a kaputelefonhoz, éjszakai módban.

Példa: Rendelje hozzá, a 602-es - 608-as mellékállomásokat a kaputelefonhoz nappali módban, és a 610-es, 615-ös, és 608-as mellékállomásokat éjszakai módban. Tárcsázza a 82#, 8202#, 8203#, 8204#, 8205#, 8206#, 8207#, 8208#, 83#,8310#, 8315#, 8308# parancsokat.

 1. Alapbeállítás: A 601-es, és 602-es mellékállomások vannak hozzárendelve a kaputelefonhoz nappali, és éjszakai módban.

2. Maximum 8 mellékállomás rendelhető hozzá a kaputelefonhoz, nappali, és éjszakai módban.
3. Egyidejűleg 4 kaputelefonhoz rendelt mellékállomás fog csörögni nappali, vagy éjszakai módban

5.3 Kapunyitási jel hosszának beállítása

Parancs: 1 8 5 TT#

Magyarázat: TT = 01-99 nyitási idő TT*0.1másodperc

Leírás: Kapunyitó működési idejének beállítása (a kapunyitó relé kapcsolási ideje).

Leírás: Ha a kaput, a * 1 paranccsal nyitja, akkor a nyitási jel néhány másodpercig tart. Beállíthatja a kapunyitó működési idejét, az használt elektromos zártól függően.


 Alapbeállítás: TT=4, 0.4 másodperc

Használat:

1. lehetőség: Kaputelefonról érkező híváskor, a *0 (vagy *1, vagy *2) parancsokkal tud kaput nyitni.

Leírás: ha egy látogató megnyomja a speciális kaputelefon gombot, akkor a kaputelefonhoz hozzárendelt mellékállomás csörögni fog, a kaputelefon, pedig tartás állapotba kerül, és a tartás alatti zenét játssza. (ha senki sem válaszol a hívásra 25 másodpercen belül, a rendszer foglalt jelzést küld a kaputelefonnal). A kezelői mellékállomás felvételével beszélhet a kaputelefonnal. A többi hozzárendelt mellékállomás befejezi a csengetést.

- Kaputelefonnal folytatott beszélgetés közben, tárcsázza a mellékállomáson a * 0 parancsot, a megfelelő zár nyitásához. (az első, és harmadik kaputelefonnal nyitható az első zár, a második, és negyedik kaputelefonnal nyitható, a második zár.)
- Kaputelefonnal folytatott beszélgetés közben, tárcsázza a mellékállomáson a * 1 parancsot, az első kapu nyitásához.
- Kaputelefonnal folytatott beszélgetés közben, tárcsázza a mellékállomáson a * 2 parancsot, a második kapu nyitásához.

 1. Bármelyik mellékállomás elkaphatja a kaputelefonról érkező hívást, és kaput nyithat, ha becsöngetnek a kaputelefonról.

2. Ha egy látogató megnyomja a speciális kaputelefon gombot, de a kaputelefonhoz rendelt mellékállomás éppen foglalt, a rendszer, foglalt jelzést küld a kaputelefonnak, és ezzel egy időben, a mellékállomáson "du-du-du" hangjelzés hallható (nagyon röviden).

3. A rendszer három különböző módon csenget az alábbi esetek megkülönböztetésének érdekében:

- belső hívások
- kaputelefon hívások
- fővonalról érkező hívások

2. lehetőség: közvetlen ajtónyitás

Emelje fel a kézibeszélőt + # 78 az első zár közvetlen nyitásához.

Emelje fel a kézibeszélőt + # 79 a második zár közvetlen nyitásához. (opcionális)

Leírás: D= 1 - 4 az 1 - 4 kaputelefonok, a funkció, csak programozói mellékállomásról használható.

6. Fővonalak hozzárendelése

6.1 Programozás, beállítások

A következő parancsok tárcsázásához programozói mód szükséges, és minden parancs után, újra kell indítani a központot.

6.1.1 Hozzárendelés engedélyezése/letiltása

Parancs: 1900# Fővonal hozzárendelés funkció letiltása, alapértelmezett beállítás.

1901# Fővonal hozzárendelés funkció engedélyezése.

Leírás:

1. A fővonal hozzárendelés funkcióhoz, engedélyezze az elsődleges fővonalirányítás funkciót, és állítsa be az elsődleges fővonal számát.
2. A funkció, az összes fővonalat egyesíti, így a felhasználónak csak egyetlen telefonszámot kell feltüntetnie.
3. A funkció használatához, a fővonal irányítás funkciót engedélyezni kell, valamint a szolgáltatótól is kérni kell a funkció engedélyezését.

6.1.2 Hozzárendelési mód beállítása

Parancs: 1910# Normál hozzárendelési mód

1911# Gyors hozzárendelési mód

Leírás: Ha egy irányítási módot már engedélyezett, de másikat szeretne aktiválni, akkor nem szükséges a beállítást törölni, csupán aktiválni az új irányítási módot.

A fővonali gyors átirányítás funkció tesztelésének menete:

- Csatlakoztassa az elsődleges fővonalat egy telefonkészülékhez;
- A készüléken tárcsázza a “*57* abcdefgh” parancsot; (“abcdefgh” az első, elsődleges fővonal száma)
- Tegye le a kézibeszélőt, amikor hangot hall;
- Emelje fel a kézibeszélőt, majd a készüléken tárcsázza a “*57*ABCDEFGH” parancsot; (“ABCDEFGH” a második, elsődleges fővonal száma)
- Ha hangjelzést hall, akkor a fővonalon engedélyezhető a gyors hozzárendelés funkció, ellenkező esetben, csak a normál hozzárendelési mód alkalmazható.

6.1.3 Elsődleges fővonal csatlakozójának/számának beállítása

Parancs:	193M#	Elsődleges fővonal csatlakozó beállítása
	193M ABCDEFGH #	Elsődleges fővonal számának beállítása
	193#	Elsődleges fővonal csatlakozójának, és számának törlése

Leírás: M=1-16, ABCDEFGH az 1-16 fővonalak száma, a számok módosíthatók.

6.1.4 Hozzárendelési, késleltetési idő beállítása

Parancs: 192T# T=1-9 másodperc késleltetés

Leírás: Mivel minden szolgáltató átirányítási módja különböző, javasolt a késleltetési idő tesztelése, az alábbiak szerint:

- Csatlakoztassa az elsődleges fővonalat egy telefonkészülékhez;
- A készüléken tárcsázza a “*57* abcdefgh” parancsot; (“abcdefgh” az első, elsődleges fővonal száma)
- Tegye le a kézibeszélőt, amikor hangot hall;
- Emelje fel ismét a kézibeszélőt, majd a tárcsahangkor, nyomja meg a "#" gombot; ha a tárcsahang azonnal megszűnik, akkor a késleltetési idő 0 másodperc.
- Emelje fel ismét a kézibeszélőt, majd a tárcsahangkor, nyomja meg a "#" gombot; számolja a másodperceket a tárcsahang megszűnéséig. (ha 3 másodpercet számolt, akkor a késleltetési idő 3 másodperc; tárcsázza az 1923 parancsot, a beállításhoz)

6.2 Beállítás lépései

1. A hozzárendelés funkció használatához, válasszon ki egy elsődleges fővonalat, amit közzétesz; (ezen a fővonalon engedélyeztetni kell az átirányítás funkció a szolgáltatóval) ezt a fővonalat csatlakoztassa az elsődleges fővonal csatlakozóba. (193M#)

2. A többi fővonal esetén, csak adja hozzá a számot a rendszerben (az 193M ABCDEFGH# paranccsal).

3. A beállítások elvégzése után, indítsa újra a központot.

7. Intelligens hívásútvonal (LCR)

7.1 Intelligens hívásútvonal választás funkció

Az intelligens hívásútvonal funkció lehetővé teszi, (automatikus legalacsonyabb hívásköltségű útvonal (LCR) funkció) hogy mindig a lehető legköltséghatékonyabban telefonáljon. A funkció két modell alapján működhet:

Kézi útválasztás: a központ, a tárcsázáskor megadott előhívószám alapján dönti el, hogy melyik hívásútvonalat használja.

Automatikus hívásútvonal választási modell: Tárcsázáskor, a központ automatikusan kiválasztja a legalacsonyabb költségű hívásútvonalat, a beállított számok alapján. (nem szükséges speciális előhívószámokat tárcsázni, mivel az útvonalválasztás intelligens)

A központ két csoportba sorolja a fővonalakat:

Normál fővonal: hagyományos telekommunikációs fővonal

Speciális fővonal: új generációs telekommunikációs vonalak: VOIP / GSM / CDMA... stb., amelyek olcsóbbak egyes nemzetközi, vagy távolsági hívások eseté.

7.2 Programozás, beállítások

A következő parancsokhoz programozói mód szükséges:

Parancs: 0700#

Leírás: A hívásútvonal választás funkció elő beállítása; alapbeállításként, a hívásútvonal választás funkció le van tiltva, a központ pedig minden fővonalat normálként érzékel.

Parancs: 0710#

Leírás: Automatikus hívásútvonal választás engedélyezése.

Parancs: 0711#

Leírás: Hívásútvonal választás funkció letiltása, automatikus hívásútvonal választás kikapcsolása.

Parancs: 0720#

Leírás: Kézi hívásútvonal választás engedélyezése.

Parancs: 0721#

Leírás: Hívásútvonal választás funkció letiltása, kézi hívásútvonal választás kikapcsolása.

Parancs: 0730#

Leírás: A központ normál fővonalra vált, ha a speciális fővonal foglalt.

Parancs: 0731#

Leírás: A központ nem válthat normál fővonalra, ha a speciális fővonal foglalt.

Parancs: 0732#

Leírás: A központ speciális fővonalra vált, ha a normál fővonal foglalt.

Parancs: 0733#

Leírás: A központ nem válthat speciális fővonalra, ha a normál fővonal foglalt.

Parancs: 0740#

Leírás: kimenő, és bejövő hívások engedélyezése a normál fővonalon.

Parancs: 0741#

Leírás: kimenő hívások letiltása a normál fővonalon.

Parancs: 0750#

Leírás: kimenő, és bejövő hívások engedélyezése a speciális fővonalon.

Parancs: 0751#

Leírás: kimenő hívások letiltása a speciális fővonalon.

Fővonal beállítása Normál / Speciális fővonalnak.

Parancs: 0760#

Leírás: minden fővonal beállítása Normál fővonalnak.

Parancs: 076M#

Leírás: M fővonal beállítása Normál fővonalnak (M=01-16)

Parancs: 0770#

Leírás: minden fővonal beállítása Speciális fővonalnak.

Parancs: 077M#

Leírás: M fővonal beállítása Speciális fővonalnak (M=01-16 -> CP1696\TP16128, és M=1-8 -> CP832\TP832)

Speciális fővonal kérés gombjának beállítása

Parancs: 078K#

Leírás: Kézi hívásútvonal választáskor, be kell állítani, egy K hozzáférési gombok, a Speciális fővonalra.



1. K=1, 2...8 (K nem lehet 9, vagy 0)

2. K nem lehet megegyező a mellékállomás számának első számjegyével.

Speciális fővonalon hívható számok beállítása

(Automatikus, legalacsonyabb költségű hívásútvonal választáskor)

Parancs: 08#


Leírás: Összes Speciális fővonalon hívható szám törlése. Hívásútvonal választás beállításakor, javasolt ezzel a paranccsal kezdeni a programozást, így a korábban tárolt számok törlődnek.

Parancs: 08QABCDEFGH#

Leírás: ABCDEFGH számsorral kezdődő számok hívása a Speciális fővonalon.

Parancs: 08Q#

Leírás: Q csoport kiválasztott elemeinek törlése a Speciális fővonalon hívható számok közül.

 1. Az ABCDEFGH számsor, a Speciális fővonalon hívható szám kezdő számjegyei, az ABC értéke 1 - 8 számjegy közt lehet, például: Lehet: 0, 52,139,17909... stb.

2. Q a csoport száma 01 - 16-ig, Q érték 2 számjegyű.

7.3 Beállítás lépései

1. Fővonal engedélyezése/letiltása
2. Fővonal beállítása Normál / Speciális fővonalnak.
3. Hívásútvonal választás funkció engedélyezése, automatikus vagy kézi mód beállítása.
4. Kézi hívásútvonal választáskor, be kell állítani, egy K hozzáférési gombok, a Speciális fővonalra.
5. Speciális fővonalon hívható telefonszámok beállítása, automatikus hívásútvonal választás módban:

(Automatikus, legalacsonyabb költségű hívásútvonal választáskor)

Ha a mellékállomás közvetett tárcsázási módban van,

Normál fővonal használata: Emelje fel a kézibeszélőt -> tárcsázzon 9-et -> tárcsázza a számot

Speciális fővonal használata: Emelje fel a kézibeszélőt -> tárcsázzon K-t -> tárcsázza a számot


Ha a mellékállomás közvetlen tárcsázási módban van, akkor a parancson kezdje * karakterrel.

Normál fővonal használata: Emelje fel a kézibeszélőt -> tárcsázza a számot

Speciális fővonal használata: Emelje fel a kézibeszélőt -> tárcsázzon *-ot -> tárcsázzon K-t -> tárcsázza a számot


Automatikus, legalacsonyabb költségű hívásútvonal választáskor

A tárcsázás a korábbiaknak megfelelően történik. Ha a tárcsázott szám a speciális fővonalon hívható számok közé tartozik, akkor a központ automatikusan kiválasztja a Speciális fővonalat a szám hívásához. Ellenkező esetben, a központ a normál fővonalon indítja a hívást.

 Például: A központ (16128 központ esetén, M=01-16) 5 helyi hagyományos fővonallal rendelkezik; egy GSM szolgáltató rendkívül jó árat ajánl egyes távolsági hívásokra. A hívásköltségek csökkentésének érdekében, 3 GSM fővonalat állít be a központon. (3 TRK bővítőkártyával)

1. Csatlakoztassa az 5 hagyományos fővonalat a 01-05, a GSM fővonalat, a 10-12 csatlakozókra. A 06-09 csatlakozók üresen maradnak. Tárcsázza programozói módban, az alábbi parancsokat egymás után: 06100, 06001#, 06002#, 06003#, 06004#, 06005#, 06010#, 06011#, 06012#, 0760#, 077010#, 077011#,077012#; a beállítás elvégzése után, a központ engedélyezi az 1-5, és 10-12 fővonalakat; valamint beállítja, az 1-5 fővonalakat normál, a 10-12 fővonalakat speciális fővonalaknak.
2. Kézi hívásútvonal választás esetén, 6 előhívószámot állíthat be a speciális fővonalra; tárcsázza programozói módban az alábbi parancsokat: 0786#, 0720#
3. Automatikus hívásútvonal választás esetén, a speciális fővonalon tárcsázott számok, 0, 133,179090; tárcsázza programozói módban az alábbi parancsokat: 08#, 08010#, 0802133#, 0803179090#, majd 0710#.
4. Automatikus hívásútvonal választás esetén, ha tárcsázza a 0757-88888888 vagy 13302818996 számokat, akkor a központ, automatikusan a 10-12 GSM fővonalakon indítja a hívást.
5. Kézi hívásútvonal választás esetén, ha 9-et tárcsáz, a rendszer, az 1-5 hagyományos fővonalakat, ha 6-ot tárcsáz, a rendszer, a 6-8 GSM fővonalakat választja ki.

(ha a mellékállomás közvetlen tárcsázási módban van, akkor a parancsot kezdje * karakterrel)

 Megjegyzés: Automatikus hívásútvonal választás esetén, a mellékállomáson, tárcsázási módtól függetlenül, a belső tárcsahangot hallja.

8. Számítógépes számlázó szoftver

A készülék összekapcsolható számítógéppel. A szoftver segítségével programozható a központ, a számlázó szoftver pedig használható a központ forgalmának megfigyelésére, valamint a rendszer beállítások, és a hívásköltségek is módosíthatók.

8.1 Soros port csatlakozó

Jelölés	PABX 9 tűske	PC 9 tűske	PC 25 tűske	Funkció
RXD	2	3	2	Adatok fogadása
TXD	3	2	3	Adatok küldése
GND	5	5	7	Föld

8.2 PC Funkciók

- Ha a számítógép nincs bekapcsolva, a rendszer 3000 bejegyzést képes tárolni, majd a számítógép bekapcsolását követően, feltölti azt;
- Hívásköltség kezelés;
- Lekérdezés készítése, és nyomtatása;
- Rendszer programozás (megjelenítési beállítások, tárolás, feltöltés)
- Fővonalak, és mellékállomások állapotának megjelenítése;
- CID küldése, és belső hívás CID.

9. PC Rögzítés, és megfigyelés

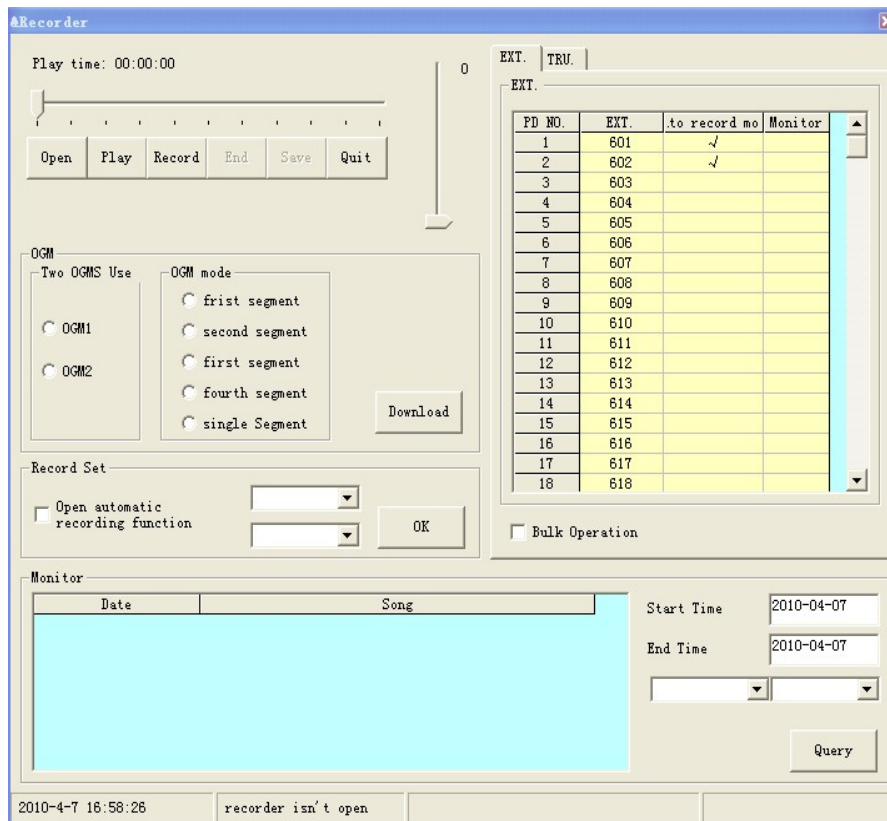
A szoftver használatával, beállítható, hogy az ügyfélhívó rendszer, rögzítse a telefonbeszélgetéseket, majd feltöltse azokat a számítógépre. Egyszerre, csak egy beszélgetés rögzíthető, de kiválasztható, hogy melyik fővonal, vagy mellékállomás kerüljön rögzítése automatikusan, és kézzel. .

Működése:

9.1 Hardverelemek csatlakoztatása

Először győződjön meg arról, hogy a központ rendelkezik ügyfélhívó funkcióval, majd csatlakoztassa az ügyfélhívót, a PC MIC csatlakozóba.

9.2 Rögzítés menü



A beállított fővonal, vagy mellékállomás automatikusan, és kézzel is rögzíthető.

9.3 Hangerő beállítás

Beszélgetés rögzítésekor, állítsa be a megfelelő hangerőt.

9.4 Rögzítés, és visszajátszás funkció

1. Normál MP3 lejátszó: kattintson az "open" gombra az MP3, vagy WAV kiterjesztésű fájl kereséséhez, majd a "play" gombra, annak lejátszásához;
2. Rögzítés PC-re: a PC MIC csatlakozón keresztül rögzített beszélgetések automatikusan mentésre kerülnek.
3. Kezelői rögzítése: a kiválasztott fővonalon, vagy mellékállomáson alkalmazhat kezelői rögzítést.
4. Automatikus rögzítés: először válassza ki a "C.O.line", és "extension" oszlopokat, majd válassza az "open automatically recording" opciót. A beállítás után, ha a mellékállomás beszél, akkor a szoftver automatikusan rögzíti, majd a beszélgetés végeztével menti azt.
5. Megfigyelés: válasszon ki egy időpontot, majd állítsa be, hogy fővonalról, vagy mellékállomásról rögzített felvételek közt kíván keresni, majd nyomja meg az "inquiry"

gombot a listázáshoz.

10. OGM letöltése számítógépre

A központra beállított OGM üzenetet rögzítheti, és visszahallgathatja azt a számítógép segítségével, valamint le is töltheti azt.

Működése:

1. Csatlakoztassa a tartás alatti zene bemenetet, a számítógép fejhallgató kimenetére;
2. Nyissa meg a szoftvert, majd váltson a rögzítés kezelés menüre.

 **A rendszer, 2 vonalas, 3 utas OGM üzeneteket kezel. Az utakat letöltheti egyszerre is, de akár külön az első, második, harmadik, vagy negyedik utat.**

 **A rögzítési idő beállításáról bővebben, a kézikönyvben olvashat.**

11. Hotel funkciók

11.1 Funkciók

1. Szoba módosítása funkció;
2. Kaució funkció;
3. Lekérdezés funkció;
4. Bejelentkezés funkció;
5. Költségalap hozzáadása;
6. Kijelentkezés funkció;

Bővebb információkat, a számlázó szoftver kézikönyvében olvashat.

11.2 Használat előtt szükséges beállítások

Parancs:	8850#	Hotel funkciók letiltása, alapértelmezett beállítás;
	8851#	Hotel funkciók engedélyezése.

Leírás: A funkció használatához, először tárcsázza a fenti parancsot a programozói mellékállomáson.

12. Rendszertelefon

Bővebb információkért, olvassa el a rendszertelefon kézikönyvét.



1095 Budapest, Mester utca 34.

Tel.: *218-5542, 215-9771, 215-7550,
216-7017, 216-7018 Fax: 218-5542
Mobil: 30 940-1970, 20 949-2688

1141 Budapest, Fogarasi út 77.

Tel.: *220-7940, 220-7814, 220-7959,
220-8881, 364-3428 Fax: 220-7940
Mobil: 30 531-5454, 30 939-9989

E-mail: delton@delton.hu Web: www.delton.hu

www.excelltel.hu

A dokumentáció a Delton KFT. szellemi tulajdona, ezért annak változtatása jogi következményeket vonhat maga után. A fordításból, illetve a nyomdai kivitelezéséből származó hibákért felelősséget nem vállalunk. A leírás és a termék változtatásának jogát a forgalmazó és a gyártó fenntartja.