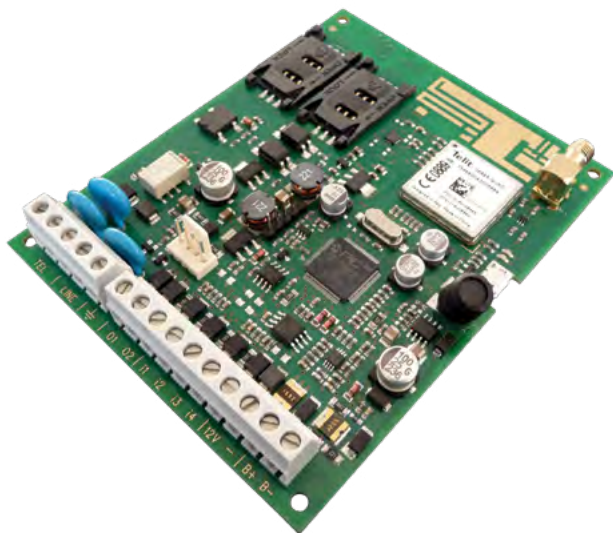


TELEPÍTŐI KÉZIKÖNYV

gemino

GSM/GPRS Kommunikátor



Ksenia
security innovation

Bevezetés/Műszaki adatok	3
Főbb jellemzők	4
Kiegészítő termékek	5
A gemino leírása	6
Terminálok leírása	8
Telepítés	9
Jelző LED fények/A legjobb kezelő kiválasztása	10
A készülék vezérlése SMS-sel	11
Alapszoftver/Főmenü	11-12
Windows menü/Ügyféllista/Ügyfélkezelés ablak	13
Navigációs vezérlés menü/Paletta	14
Csatlakoztatott eszközök/Konfiguráció/Konfigurációs paraméterek/Telefonkönyv ...	15
GPRS/IP események	16
Általános beállítások	18
Telefonvonal beállítások/PIN-Kódok/Hangüzenet beállítások	19
Dátum és idő/SIM-kártya beállítások	20
Perifériák/Zónák	21
Értesítések	22
ContactID protokoll dekódolása	23
Kimenetek	25
Nyelvi beállítások/Hangüzenetek/Valós idő	26
Konfiguráció ergo kezelő használatával	27
Programozás menü/Kezelési menü	28
A kezelő tisztítása/Gyári adatok visszaállítása/Tanúsítványok	28

BEVEZETÉS

A **gemino** egy kétirányú univerzális GSM/GPRS Kommunikátor, amelyet kifejezetten a professzionális biztonsági alkalmazásokhoz fejlesztettek ki, bár rugalmassága lehetővé teszi számos távközlési/kommunikációs, ipari és lakossági alkalmazás használatát alapvetően bárhol, ahol megbízhatóan kell továbbítani a jeleket a vezetékes vonal hiányában (vagy annak alternatívájaként) az érzékeny létesítmények védelme érdekében (mint például, de nem kizárólagosan, az ipari létesítmények, napenergia-berendezések, vidéki és tengeri létesítmények, inkubátorok, üvegházak, stb.).

MŰSZAKI ADATOK

- Tápfeszültség: 9,6 - 15VDC
- Áramfelvétel: 80mA, 250mA max
- GSM vonal: Telit BGA 22x22mm GSM / GPRS modul (Olaszországban tervezett)
- Átviteli frekvencia (850-900-1800-1900 MHz)
- 2 OC kimenet (alapértelmezett beállítások: GSM hiba és PSTN hiánya)
- 10 programozható kimenet az **auxi** bővítő modulon (csak a **gemino** esetében)
- 4 programozható kimenet (csak a **gemino4** eszközön)
- PSTN vonalszimulátor : vezetékfeszültség: 40V, hurokáram 20 mA, programozható vonalhang, csöngetés feszültsége: 120 VAC
- Vonalválasztás: DTMF
- Működési hőmérséklet: +5 - +40°C
- Panel méretek: 92 x 113 x 20 mm
- Max méret: 140 x 102 x 30 mm
- Tömeg: 170 g
- A hangjelzés átviteli ideje: 10 mp

- PSTN vonalszimulátor az összes vezérlőpanel csatlakoztatásához.
- ContactID protokoll dekódolása és továbbítása SMS-en és e-mailen keresztül.
- "Hívásblokkoló funkció" rendszerleállítás esetén.
- Legfeljebb 200 db ContactID esemény dekódolása.
- Az SMS-ek és e-mail-ek hossza legfeljebb 128 karakter lehet a 200 db ContactID esemény használatához.
- Hangkommunikátor, legfeljebb 200 üzenet rögzítése összesen több mint 700 másodpercnyi felvételi időre.
- A hangüzeneteket a kezelőn lehet felvenni vagy PC-ről kiválasztani már felvett üzenetek közül.
- 2 db SIM kártya foglalat (SIM kártya nem tartozék).
- Beépített antenna és külső antenna csatlakozó, automata jelválasztással.
- USB port a programozáshoz és vezérléshez.
- Kiváló minőségű digitális hang.
- KS-BUS interfész.
- Összeköthető a BUS-on egy ergo kezelővel és egy bővítő modullal (csak a **gemino** esetében).
- Ksenia ergo kezelőn keresztül kezelhető és programozható egy külön kábel segítségével.
- 10 bemenet.
- A be és kimenő hívások kezelése a kezelőről.
- 2 db OC kimenet 500mA terhelhetőséggel, beprogramozható mobiltelefonon keresztüli távvezérlőként.
- Telefonkönyv, 100 db telefonszám tárolása a kimenetek aktiválásához.
- PC-n keresztül USB porton, flash memória feltöltéssel vagy **ergo** kezelőn keresztül programozható.
- GSM elakadásészlelés.
- Telit EasyScan®: a legjobb kezelőfelismerés.
- Hitelegyenleg ellenőrzés mindkét előre fizetett SIM kártyán.

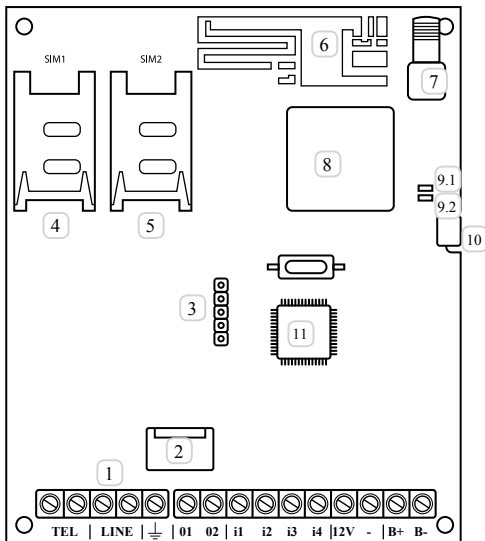
TERMÉKTÍPUSOK

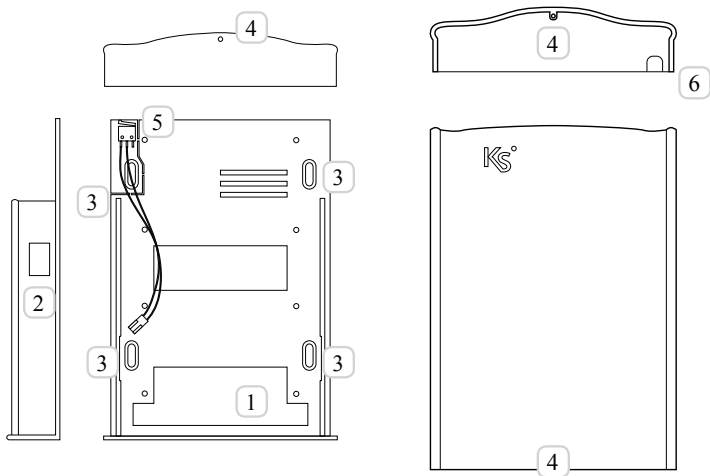
Ksenia Kész termékkód	Termék leírása
KSI4100010.300	10 bemenettel bővíthető gemino interface (csak modul), telepítői kézikönyvvel
KSI4100010.310	10 bemenettel bővíthető gemino interface, vékony tartóval, csavarokkal, telepítési kézikönyvvel
KSI4100020.300	gemino4 interface 4 fedélzeti bemenettel (csak modul), telepítői kézikönyvvel
KSI4100020.310	gemino4 interface 4 fedélzeti bemenettel, vékony tartóval, csavarokkal, telepítői kézikönyvvel

KIEGÉSZÍTŐK

Ksenia Kész termékkód	Tartozékok
KSI4800000.300	Kiegészítő antennakészlet csatlakozóval és 30 cm-es kábellel.
KSI4800001.300	Külső antennakészlet csatlakozóval és 3 m-es kábellel.
KSI7302000.010	"Slim" változatú műanyag tartó: tartalmazhat GSM kártyát vagy 2 bővítő modult.
KSI7500000.000	Kit kábel (1,5 m.) a GSM/GPRS ergo kezelőről történő programozásához.
KSI7501000.020	Fekete USB-adapter, amely az A-típusú micro USB-csatlakozót A-típusú USB-aljzatba konvertálja.
KSI2300000.300	auxi bővítő modul 5 bemenettel.
KSI7401000.010	Fém doboz egy gemino (vagy gemino4) modul, egy bővítő modul és egy 12V 1.2Ah akkumulátor behelyezéséhez.
KSI7501001.000	PC-ről mikro B-típusúra programozó 1,8m-es USB kábel.

- 1 Sorkapcsok
- 2 Fast-Strip az *ergo* kezelő csatlakoztatásához
- 3 Tartalék csatlakozó
- 4 SIM kártya foglalat 1
- 5 SIM kártya foglalat 2
- 6 Beépített antenna
- 7 Külső antenna csatlakozója
- 8 4 frekvenciasávú GSM/GPRS modul
- 9 Jelző LED-ek (LED1, LED2)
- 10 Mikro USB csatlakozó
- 11 Mikrokontroller





1 Csatlakozó kábelek nyílása

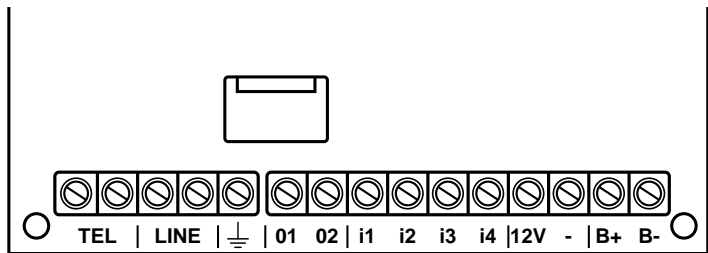
2 USB port nyílása

3 Rögzítési pontok (DIN 503 doboz kompatibilis)

4 Záró csavarok

5 Szabotázs kapcsoló

6 Külső antenna nyílás

**TEL**

Belső telefonvonal: ezeket a csatlakozókat a panelhez vagy bármely más, telefonvonalat igénylő eszközhöz kell csatlakoztatni (kivéve a faxkészülékeket).

LINE

Külső telefonvonal: ezeket a csatlakozókat a PSTN telefonvonalhoz kell csatlakoztatni.



Ezt a csatlakozót az elektromos rendszer földjéhez kell csatlakoztatni, hogy megvédje a készüléket a telefonvonal túlfeszültségeitől és megfeleljen a biztonsági követelményeknek.

01 • 02

Nyitott Kollektor Kimenetek: ezeket a kimeneteket vagy a PSTN-vonalon vagy a GSM-hálózaton fellépő hibaüzenetek aktiválják (gyári adatok esetén), vagy távolról programozhatóak.

+ • A • B • -

(csak a *gemino* esetében): A KS-BUS perifériák csatlakoztatására szolgáló terminálok (pl. *ergo* LCD kezelők). Minden eszközt párhuzamosan kell csatlakoztatni. Ezért minden terminált össze kell kapcsolni az azonos nevű terminálokkal. (a + terminált önhelyreállító 1.5A termik biztosíték védi). Ezek a terminálok az **i1**, **i2**, **i3**, **i4** sorkapcsok helyettesítésére szolgálnak.

i1 • i2 • i3 • i4 (csak a *gemino4* esetében)

Terminálok a telefonos interfész nélküli vezérlőegységekhez való csatlakozáshoz. Ezek relékkel vagy nyitott kollektor kimenetekkel vezérelhetők, illetve Normál zárt vagy Normál nyitott paranccsal.

12V

A központi vagy a külső tápegység 9,6 és 13,8 VDC közötti áramellátása biztosítja, hogy az áram korlátozott és védett legyen: korlátozott teljesítményű áramforrás (LPS) az EN 60950-1:2006 szabványnak megfelelően.

-

Negatív tápegység

B+ • B-

(csak a *gemino4* esetében) 12V, 1,2Ah akkumulátor csatlakoztatására szolgáló csatlakozók (nem tartozék). Az OC kimenetek maximális áramfelvétele 500 mA.

TELEPÍTÉS

FONTOS

- Ezt a kommunikátort csak szakképzett személyzet telepítheti, beltéren, biztonságos és száraz helyre, a rádióadóktól távol.
- Telepítse a Kommunikátort megfelelő GSM jel lefedettséggel rendelkező helyre.

A *gemino* kommunikátor műanyag tartóba történő helyes telepítéséhez az alábbiak szerint járjon el:

1. A fedelet felfelé csúsztatva nyissa ki a tartót.
2. Távolítsa el az áramköri lapot a hátsó panelről úgy, hogy a sínek mentén csúsztatja.
3. Ha szükséges, jelölje meg a fém hátsó panel rögzítésére szolgáló rögzítési pontok helyzetét a falon.
4. Rögzítse a hátsó panelt a falra, 5 mm átmérőjű megállókkal vagy DIN503 dobozba rögzítve.
5. Húzza át a csatlakozó kábeleket a hátsó penel nyílásán.
6. Csúsztassa vissza az áramköri lapot a sínek mentén.
7. Helyezze a SIM-kártyát a SIM1 foglalatba, szükség esetén pedig a másik SIM-kártyát a SIM2 foglalatba.
8. Végezze el a szükséges bekötéseket.
9. Csatlakoztassa a választható külső antennát.
10. Kapcsolja rá a tápegységet az áramköri lapra.
11. Csukja vissza a tartó fedelét.
12. Végezze el a készülék funkcionális tesztjeit.

JELZŐ LED FÉNYEK

A **gemino**-nak két zöld jelző LED-je van, amelyeket néhány alapvető információhoz használnak:

1. Amikor az eszköz bekapcsolt, a LED1 villog az önellenőrző fázis közben, miután befejeződött, a LED1 égve marad, és a LED2 villogni kezd. A LED2 abbahagyja a villogást, és égve marad, amint a készülék készen áll, megfelelően csatlakozik a GSM-hálózatra, és a jelszint megfelelő a működéshez.
2. Normál üzemmódban mindkét LED folyamatosan égve marad.
3. Működés közben, ha a LED2 villog, a modul vagy nem csatlakozik a GSM hálózathoz, vagy a jelszint alacsony.
4. Mindkét LED felváltva villog a legjobb elérhető kezelő keresésekor.
5. A LED1 folyamatosan világít, és a LED2 kikapcsol, ha a készüléken a gyári adatok vissza lettek állítva.
6. Mindkét LED egyszerre villog, az USB pendrive olvasása közben. Ebben a szakaszban az USB pendrive-t nem szabad eltávolítani a megfelelő adatok feltöltéséhez.

A LEGJOBB KEZELŐ KIVÁLASZTÁSA

A készülék olyan funkcióval rendelkezik, amely azonosítja a telepítés helyén elérhető legjobb GSM-szolgáltatást. Az eljárás aktiválásához kövesse az alábbi instrukciókat:

1. Kapcsolja be a készüléket SIM-kártya behelyezése nélkül.
2. Csatlakoztassa az **ergo** kezelőt vagy az eszköz beállításához használt számítógépet. A rendszer az adott pillanatban elérhető legjobb kezelőt jeleníti meg.
3. A készülék körülbelül 60 másodpercenként frissíti a kijelzőt, így az információ minden alkalommal változhat, különösen akkor, ha a rendelkezésre álló kezelők hasonló jel lefedettséggel rendelkeznek.
4. Az eljárás végén kapcsolja ki a készüléket, helyezze be a SIM-kártyát és kapcsolja be újra az eszközt.

A **gemino** és a **gemino4** két funkcióval rendelkezik az eszköz SMS-en keresztüli távoli vezérlésére, amely lehetővé teszi a telefonkönyv újrakonfigurálását, vagy a fennmaradó hitelkeret ellenőrzését a SIM-kártyán.

TELEFONKÖNYV ÚJRAKONFIGURÁLÁSA

A telefonkönyv bármelyik számának újbóli programozásához a következő szöveges üzenetet kell elküldeni a **gemino**-nak:

<felhasználói kód> #r <telefonkönyv pozíció> # <telefonszám> #

Például, ha meg szeretnénk változtatni a telefonkönyv második számát, a következő SMS-t kell elküldeni:

147258#r2#3701234567#

RENDSZERÁLLAPOT ELLENŐRZÉSE

Az eszköz állapotának ellenőrzéséhez a következő SMS-t kell elküldeni a **gemino**-nak:

<felhasználói kód> #c

Példa:

147258#c

A készülék lekérdezi a hálózatot és elküldi a „GSM-beállítások” oldalon (hitelesítés és SIM-lejárat) az ütemezett számokhoz hasonló SMS-t, mint például:

SIM 1: 33, 12/03/2013 SIM 2: 15, 17/04/2013 IN: 0 0 0 0 OUT: 0 0

ahol az egyes SIM-kártyák esetében a fennmaradó hitelkeret- és lejáratú idő látható, illetve a bemenetek (0- nyugalmi állapot, 1- riasztás) és a kimenetek állapota (0- nyugalmi állapot, 1- aktív).

KIMENETEK AKTIVÁLÁSA

A kimenetek aktiválásához és kezeléséhez több SMS-t küldhet a következő formátumban:

<felhasználói kód> #O <kimeneti szám> = <ACTION>

ahol:

A <felhasználói kód> a "beállítások" oldalon programozott felhasználói kód PIN-kódja.

<kimeneti szám> 1 (O1 terminál) vagy 2 (O2 terminál)

<ACTION> ON, ha aktiválni akarja a kimenetet, OFF, ha deaktiválni.

Például, ha aktiválni kívánja az O1 kimenetet, a következő SMS-t kell elküldenie:

147258#O1=ON

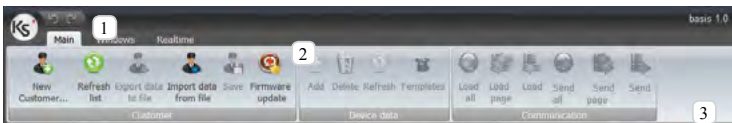
Az **alapszoftver** a honlapunkról letölthető és frissíthető:
www.kseniasecurity.com

Az **alapszoftver** egy moduláris menedzsment és programozási platform, amely egy fő motorból és bővítmőmodulból áll, amelyek külön-külön önállóan bővíthetők.

Az összes modulhoz tartozó grafikus interfésznek köszönhetően lehetőség van a szoftver különböző funkcióinak kezelésére.

A grafikus felület mobil ablakok rendszeréből áll. Minden megjelenő ablak szabadon mozgatható, átméretezhető és rögzíthető a vezérlőpontokhoz.

Az összes platformfunkció elérhető a fő eszköztárról.



FŐ MENÜ

A fő eszköztár különböző részekre van osztva, amelyeken belül a különböző funkciók logikai egységekké csoportosíthatók, amelyek lehetővé teszik az ügyfelek kezelését és a programozási oldalak kezelését:

Ügyfelek: ügyfélkezelés és perifériás frissítés 2

Adatok: grafikus felület és oldalak kezelése

Kommunikáció: kommunikáció a készülékre vagy a készülékről

ÖSSZES KÜLDÉSE/ÖSSZES FELTÖLTÉSE

Az "Összes küldése" és az "Összes feltöltése" gomb elküldi/feltölti az összes programozást a készülékre. Ez a két gomb a „Navigáció” ablakban is elérhető.

OLDAL KÜLDÉSE/OLDAL FELTÖLTÉSE 3

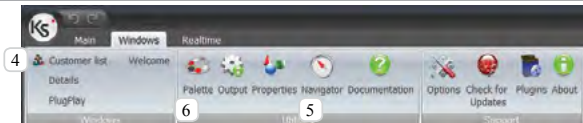
A "Oldal küldése" és a "Oldal feltöltése" gomb elküldi/feltölti a teljes megjelenített oldalt (pl. Telefonkönyv) az eszközre.

FELTÖLTÉS/KÜLDÉS

A "Küldés" és a "Feltöltés" gomb csak a kiválasztott elemet (pl. Telefonkönyv számát) küldi/tölti fel az eszközre.

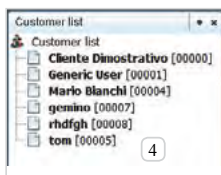
MEGJEGYZÉS: A feltöltési funkcióra kattintva kiválaszthatja, hogy feltölti-e az adatokat az eszközre, vagy hogy létrehozson egy fájlt, amelyet az USB pendrive segítségével kíván feltölteni (lásd a KONFIGURÁCIÓ bekezdést).

"WINDOWS" MENÜ



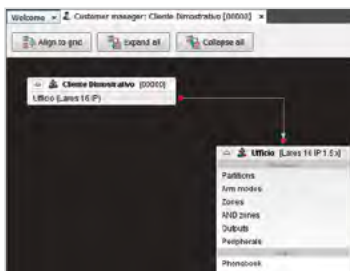
A „Windows” menü olyan gombokat tartalmaz, amelyek lehetővé teszik a felhasználó számára a szoftver főablakainak engedélyezését. Az ablakok aktiválásához kattintson az egérrel a megfelelő gombra.

ÜGYFÉLLISTA ABLAK



Az ablak megnyitásához kattintson az ablakon az „Ügyféllista” gombra. Az ablak segítségével lehetőség nyílik az ügyfelek létrehozására, módosítására, törlésére és kezelésére az egér jobb gombjával az ügyfél nevére kattintva. Az ügyfél nevére duplán kattintva megnyílik a paraméterprogramozási funkció, az úgynevezett "Ügyfélkezelés" ablakban.

ÜGYFÉLKEZELÉS ABLAK



Az ablak megnyitásához kattintson az „Ügyféllista” gombra. Az ablak segítségével lehetőség nyílik az ügyfelek létrehozására, módosítására, törlésére és kezelésére az egér jobb gombjával az ügyfél nevére kattintva. Az ügyfél nevére duplán kattintva megnyílik a paraméterprogramozási funkció, az úgynevezett "Ügyfélkezelés" ablakban.

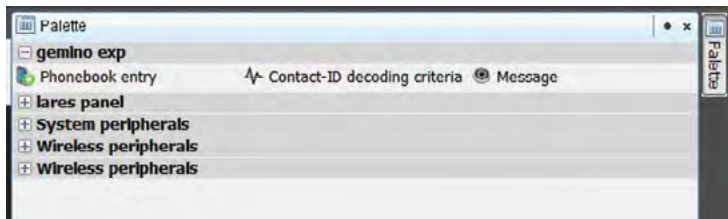


A navigációs vezérlés menü lehetővé teszi, hogy gyorsan böngézhessen az aktuálisan kiválasztott eszköz különböző programozási képernyőin. Csak kattintson duplán egy elemre a programozási oldal eléréséhez. Ezután kattintson a „Navigátor” gombra a vezérlőablak eléréséhez.

Hogy elküldje/feltöltse az eszköztől az összes programozást, kattintson az Összes elküldése/feltöltése gombra.

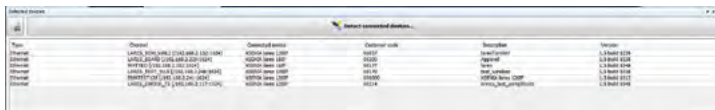
PALETTA 6

A paletta biztosítja az aktuális eszköz főbb összetevőit. A programozási adatok beillesztéséhez egyszerűen húzza a kívánt elemet a főablakba.



CSATLAKOZTATOTT ESZKÖZÖK

A szakasz eléréséhez kattintson a PlugPlay gombra. Megjeleníti a számítógéphez jelenleg csatlakoztatott és a platform által észlelt eszközöket.



KONFIGURÁCIÓ

A www.kseniasecurity.com honlapon a gyors konfigurációs útmutatók (GYIK) elérhetők a fenntartott területen.

A konfiguráció PC-n keresztül történik az USB-porthoz való csatlakozással, USB Mikro A/B kábel segítségével, USB-ből történő egyszerű feltöltéssel, USB Mikro A/B adapter használatával (a készülék támogatja az összes USB pendrive-t FAT 32 fájlrendszerrel), vagy a KS-BUS-hoz csatlakoztatott **ergo** LCD kezelőn keresztül.

KONFIGURÁCIÓS PARAMÉTEREK

Minden ügyfélhez társított eszköz rendelkezik egy konfigurálható paraméterrel, amely elérhető az ügyfélkezelési ablakból. A következő útmutatóban az adatokat a különböző programozási oldalak szerint csoportosítjuk.

TELEFONKÖNYV

Név: A telefonkönyvben szereplő névjegyhez társított név.

Szám: T elefonszám. Ha ezt az adatot nem adja meg, a rendszer nem kaphat SMS-t vagy hanghívásokat, és nem aktiválhatja a kimenetet.

E-mail: E-mail cím (opcionális). Ha ezt az adatot nem adja meg, a rendszer nem fogadhat e-maileket.

Kimenetek: A legördülő menüben válassza ki a kimenetet, amelyet aktiválni kell a hívásfelismeréshez (CLIP funkció).

Letiltott SMS-fogadás: Válassza ezt a lehetőséget, ha nem akarja, hogy a telefonszámot SMS-ben értesítsék (például, ha vezetékes szám).

Hangpostafogadás letiltása: Válassza ezt az opciót, ha nem akarja, hogy a telefonszám hívásokat fogadjon, csak SMS-t.

TELEFONKÖNYV

Contact-ID események küldése: Azok a kapcsolatok, akiknek a contact-id események küldhetők

Ügyfél kód: A központi felügyeleti állomás által kijelölt kód

GPRS

MEGJEGYZÉS

A következő paraméterek csak akkor szükségesek, ha a készüléket programozta e-mailek vagy riasztások küldésére a SIA IP DC-09 segítségével. A konfiguráció megkezdése előtt ellenőrizze a szolgáltatót, ellenőrizze hogy a SIM-kártya engedélyezve van-e az e-mailek továbbítására, és hogy mely SMTP szerverek használhatók. A GSM / GPRS-operátorok általában a SIM-regisztrációt és az e-mailek küldéséhez szükséges speciális tartományok használatát igénylik.

APN: A GPRS-hálózat hozzáférési pontja (ezt a paramétert a GSM/GPRS operátor biztosítja).

Felhasználónév: Felhasználónév a GPRS hálózati hozzáférési ponthoz.

Jelszó: Jelszó a GPRS hálózati hozzáférési ponthoz.

SMTP szerver: Az SMTP szerver neve (ezt a paramétert a GSM/GPRS operátor biztosítja).

Felhasználónév: Felhasználónév az SMTP szerverre való bejelentkezéshez.

Jelszó: Jelszó az SMTP-kiszolgálóhoz való hozzáféréshez.

E-mail cím: A felhasználónévhez tartozó feladó e-mail címe.

Tárgy: A *gemino* által küldött e-mailek témaköri területére írt karakterlánc.

IP ESEMÉNYEK

Ezen az oldalon konfigurálhatja a programozási adatokat a jelzések fogadására a SIA DC-09 protokollon keresztül.

IP események engedélyezése: Ennek az opciónak a kiválasztása lehetővé teszi a jelzések küldését a különböző vevőkhöz.

Csatorna felügyelet engedélyezése: Válassza ezt a lehetőséget, ha azt szeretné, hogy a készülék időszakos jeleket küldjön a fővevőnek.

Felügyeleti intervallum: Két felügyelt csomag közötti intervallum konfigurálásához programozható idő (másodpercben).

Maximális felügyeleti kísérletek: A felügyeleti vevő felé tett kísérletek.

Szerver/kliens GPRS port: A GPRS-csatornán a csomagok fogadásához/küldéséhez használt port.

Felügyelt vevő: Vevőegység, amelyen keresztül az eszközt felügyelik.

IP ESEMÉNYEK

Időszinkronizálás a vevővel: Lehetővé teszi, hogy a készülék időzítésének szinkronizálásához használja a vevőegység idejét.

Vevő 1 • 2 (fő - tartalék)

Leírás: A vevővel társított név.

MEGJEGYZÉS: Az alábbi paramétereket a riasztás figyelő központ hozza létre

Vevőazonosító: A SIAIP DC09 vevőegység azonosítója, max 6 hexadecimális számjegy.

Szállítási réteg azonosító: A SIAIP DC09 vevőegység azonosítója a vevőárammal, maximum 12 hexadecimális számjegy.

IP cím: A vevő IP címe.

Port: Távoli port, amelyen keresztül a vevő hallgat.

Protokoll: Alkalmazás protokoll, amelyet a SIAIP DC09 (Contact-ID, SiaLevel3, ...) szállítási protokoll adatmezőjének formázására használnak.

Alkalmazási réteg azonosító: Az aktuális vevővel használt eszköz alkalmazásprotokolljának (Contact-ID, Sialevel3) azonosítása.

Beállítások

Automatikus tartalék: A vevőkészülékkel való kommunikáció meghibásodása esetén megismétlődik a tartalék vevőegységgel.

Tartalék prioritás: A kommunikáció először a tartalék vevőegységhez kerül elküldésre, majd meghibásodás esetén a fő vevőegységnek megismétlődik.

Jelátvitel TCP-n keresztül: A TCP protokoll használata az UDP helyett a jelzések küldéséhez.

Időbélyegző használata: Ha kiválasztja, ez az opció beállítja a dátum-és időinformáció jelenlétét az adatcsomagban.

Max kísérletek

Max DUH válaszok: A beérkezett válaszok száma, mielőtt a küldött csomag ellenőrzésre kerül, hogy szintaktikailag helyes-e.

Max NAK válaszok: A beérkezett válaszok száma, mielőtt a küldött csomag hibásnak ítéltetik.

Max válaszhiány: A kommunikáció időkorlát miatt történő bezárása előtt előforduló időkorlátok száma.

Tartalék

Tartalék periódus: Az a másodpercben kifejezett idő, ami alatt a fővevőegység kikapcsolt állapotában értesítést küld a tartalék vevőegységnek.

Max kommunikációs kísérletek: A sikertelen átvitelek száma, mielőtt a fővevőegység kikapcsolt állapota megállapítható.

ÁLTALÁNOS BEÁLLÍTÁSOK

SIM2 engedélyezése: Válassza ezt az opciót, ha két SIM-kártyát telepít a *gemino*-ra.

Külső antenna engedélyezése: Válassza ezt a lehetőséget, ha a külső antenna csatlakoztatva van.

Belső antenna letiltása: Ez az opció akkor értelmezhető, ha a "külső antenna engedélyezése" opció van beállítva. Válassza ezt az opciót, ha nem szeretné, hogy a készülék a belső antennát használja vételi problémák esetén (például ha a *gemino* egy fémtartóba van behelyezve).

Rádió zavarainak észlelése: Válassza ezt az opciót, ha szeretné, hogy a *gemino* jelezze a GSM rádiófrekvenciás hordozóján lévő zavarokat, amelyek akadályozzák a kommunikációt.

Csatlakoztassa a kimenetek aktiválását: Ha ezt a lehetőséget választja, és a *gemino* programozva van, hogy aktiválja a kimeneteket, amikor hívásfelismerés történik, a kimenetek aktiválódnak és a *gemino* megszakítja a bejövő hívást az aktiválás megerősítéseként.

A Contact-ID események elvetése bekapcsoláskor: Ha ezt az opciót választja, a Contact-ID események NEM kerülnek elküldésre az eszköz indítása utáni első 5 percben (a panel eseménysorának tisztítása érdekében).

A visszhang megszüntetése: Lehetővé teszi a fejlett visszhangcsökkentő használatát (ne engedélyezze Contact-ID kommunikátor esetén).

Az első időszakos teszt időpontja: Állítsa be az időszakos teszt kezdési dátumát.

Periódus: Két teszt között eltelt idő.

Csak ütemezett Contact-ID események továbbítása: Ha ezt az opciót választja, csak a programozott Contact ID események kerülnek elküldésre. Célszerű programozni az összes Contact-ID eseményt a vezérlőpulton, jelölje ki ezt a lehetőséget, majd válassza ki azokat az eseményeket, amelyeket a címjegyzékben lévő számokhoz szeretne küldeni a Contact-ID oldalon.

TELEFONVONAL BEÁLLÍTÁSOK

Eltávolítandó számok: Ezt a paramétert akkor kell használni, ha a *gemino* a telefonkapcsolótáblánál csatlakozik, és a számjegyek számát (jellemzően 1) jelenti, amelyet a szám elején el kell távolítani, ha a hívást GSM-n keresztül továbbítják.

PSTN hiba késleltetés: Az a minimális, percben kifejezett idő, ami előtt a *gemino* generálná a PSTN vonalhibát (alapértelmezett 0).

Szimulált vonal késleltetés: Az a percben kifejezett minimális idő, amely alatt a *gemino* a szimulált telefonvonalat a PSTN hiba észlelése után biztosítja (alapértelmezett 15).

Tárcsahang: Válassza ki az országot, hogy beállítsa a szimulált vonalon generált hangok típusát.

PIN KÓDOK

Felhasználó: Felhasználói PIN-kód

Telepítő: Telepítői PIN-kód

HANGÜZENET BEÁLLÍTÁSOK

Minden szám hívása: Ha ezt az opciót választja, a hangüzeneteket az összes beprogramozott számra elküldi, ellenkező esetben az első olyan számra, amelyik válaszol.

Hívás eredményének megerősítése: A hívás fogadójának, ha ezt az opciót választja, meg kell nyomnia a "*" gombot a megerősítéshez, különben a *gemino* megszakítja a hívást, és a következő szám hívásával folytatja.

Híváskorlátozás: Ha ezt a lehetőséget választja, amennyiben a központ elküld egy Contact ID azonosító eseményt, a listában lévő összes hívás blokkolva lesz (híváskorlátozás funkció).

Hívás kísérletek: Állítsa be a programozott szám felé irányuló hívások számát az üzenet törlése előtt (ha nem érkezik visszaigazolás).

Üzenetek ismétlése: Állítsa be a hangüzenetek ismétlésének számát egyetlen hívás közben.

Hívás megerősítő üzenet: Ez a hangüzenet a többi üzenet végén jelenik meg, és iránymutatásként használható (pl. A felhasználónak, hogy nyomja meg a "*" gombot az üzenet fogadásának megerősítéséhez).

DÁTUM ÉS IDŐ

NTP-kliens engedélyezése: Ha ezt az opciót választja, engedélyezheti a dátum- és időszinkronizálási szolgáltatást a beállított szerverekről.

NTP szerver: Válasszon ki egy szolgáltatót a javasoltak közül.

Késleltetés indításkor: Várakozási idő a szerverrel való szinkronizáláshoz az eszköz indításkor.

Időzóna eltolódás: A beállított időzóna értéke (órában kifejezve).

Automatikus nyári/téli időszámítás kezelése: Ezzel a gombbal lehet programozni azt a napot és időt, amikor a nyári időszámítás a téli időszámításra fordul, és fordítva.

SIM-kártya beállítások

SIM-szám: A SIM-kártya telefonszáma. Ajánlatos ezt a paramétert programozni, mivel a *gemino* ezt használja, hogy néhány tesztet elvégezzen a helyes működéshez, valamint azért, hogy a dátumot és az időt megfelelően szinkronizálja.

Hitelkeret ellenőrzés

Ellenőrzés intervalluma: Ez a két hitelekereket ellenőrzés közötti napokban kifejezett maximális idő. Mindenesetre a készülék minden egyes hívás és minden 10. elküldött SMS után ellenőrzi a hitelkeretet.

Küszöbérték ellenőrzése: Az a küszöbérték (euróban vagy helyi pénznemben kifejezve), amely alatt a *gemino* a hitelkerethiány figyelmeztetését generálja, és átkapcsolja a SIM-kártyát (ha van két SIM).

GSM-szolgáltató: Válassza ki a kívánt szolgáltatót, aktiválja/deaktiválja a hiteellenőrzést, vagy "automatikus" módban állítsa be.

Lejárat ellenőrzés

SIM lejárat dátuma: Adja meg a SIM lejárat dátumát.

SIM időtartam: Az a napokban kifejezett idő, amelyben a határidő minden SIM-kártya feltöltéskor meghosszabbodik. Ha nulla értékre van állítva, a SIM lejárat ellenőrzés nem történik meg.

Címzettek listája: Válassza ki a telefonkönyvben azokat a számokat, amelyekhez a fennmaradó hitelkeret- és SIM-lejárat üzeneteket elküldi.

PERIFÉRIÁK

csak a *gemino* esetében

Ezen az oldalon lehetőség van a *gemino*-hoz csatlakoztatott perifériák konfigurálására és a hozzá csatlakoztatott terminálok működési módjának programozására.

A *gemino* két *auxi* bővítő modul (mindkettő 5 bemenettel) és egy *ergo* kezelő (2 bemenettel) kezelésére képes.

A perifériás eszközöket semmilyen módon nem kell kezelni (nincsenek dip-kapcsolók vagy programozó eszközök), az *auxi* modulokon van egy címke, amelynek sorszama (sorozatszám) 6 számjegyből áll, amelyet a szoftverre kell programozni, míg a az *ergo* kezelő sorozatszama a kezelőegység kijelzőjén jelenik meg, amikor be van kapcsolva, vagy a programozási menüben a „Verzió” fül alatt.

Ellenkező esetben, ha egy eszköz csatlakozik a *gemino*-hoz, akkor a sorozatszámot a programozó menüből is be lehet állítani az *ergo* kezelő segítségével (lásd a „Konfiguráció *ergo* kezelő használatával” c. bekezdést).

Minden terminál a 10 rendelkezésre álló zóna bármelyikéhez kapcsolható.

A periféria hozzáadásához a kívánt perifériát a "palettáról" a programozási oldalra kell húzni, és be kell programozni a paramétereit.

Címke: Az eszközhöz tartozó leírás.

Sorozatszám: Adja meg az eszköz sorozatszámát, vagy válassza ki a „Sorozatszám hozzárendelése a kezelőről” opciót, ha a csatlakoztatást manuálisan szeretné hozzáadni.

M1/2/3/4/5 terminálok: Válassza ki a kapcsolódó zónát a panel megfelelő termináljához.

ZÓNÁK

Címke: A bemenetekhez társított név.

Polaritás: Válassza ki a bemeneti aktiválási polaritást, hogy normál nyitott vagy normál zárt legyen.

Riasztás blokkolása: Válassza ezt az opciót, ha azt szeretné, hogy a *gemino4* megszakítsa a hívási ciklust, amikor ez a bemenet aktiválódik.

Váltás GSM-re: Válassza ezt az opciót, ha azt szeretné, hogy a *gemino4* a szimulált vonalat a GSM-re váltsa át, ha ez a bemenet a PSTN vonal állapotától függetlenül van programozva.

Pozitív parancs: Ha ezt az opciót választja, lehetővé teszi a bemenetek 12V áramforrással történő vezérlését.

ÉRTESÍTÉSEK

Ezen az oldalon lehetőség van arra, hogy az SMS / e-mail / hangüzenet/ Contact-ID eseményeket társítsuk a tárcsázó eseményekhez, amelyeket a címjegyzékből kiválasztható címzetteknek kell elküldeni.

Címzettek listája: Válasszon legfeljebb 8 telefonkönyv számot az eseményhez, amelyre az SMS / e-mail / hanghívások / Contact-ID események kerülnek elküldésre.

Aktiváló SMS: Programozza be az SMS / e-mail szövegét, amelyet a tárcsázó a kiválasztott számokhoz küld, amikor a bemenet aktiválódik, vagy a megfelelő esemény bekövetkezik. Ha nincs programozva szöveg, az SMS / e-mail nem kerül elküldésre.

Visszaállító SMS: Programozza be az SMS / e-mail szövegét, amelyet a tárcsázó elküld a kiválasztott számoknak, amikor a bemenet visszaállítódik, vagy a megfelelő esemény lezárul. Ha nincs programozva szöveg, az SMS / e-mail nem kerül elküldésre.

Aktiváló üzenet: Válassza ki a hangüzenetek számát, amelyet a tárcsázó a kiválasztott számokhoz fog küldeni, amikor a bemenet aktiválódik, vagy a megfelelő esemény bekövetkezik. Ha nincs programozva üzenet, nem történik hanghívás.

Visszaállító üzenet: Válassza ki a hangüzenetek számát, amelyet a tárcsázó a kiválasztott számokhoz fog küldeni, amikor a bemenet visszaállítódik, vagy a megfelelő esemény lezárul. Ha nincs programozva üzenet, nem történik hanghívás.

Aktiválás/Visszaállítás: A Contact-ID és a SIA események aktiválása / visszaállítása.

CID: Contact-ID eseménykód

SIAN: SIA eseményaktiválási kód

SIAO: SIA eseményvisszaállítási kód

CONTACT-ID PROTOKOLL DEKÓDOLÁSA

A **gemino** képes felismerni legfeljebb 8 számot, amelyeket a hozzá csatlakoztatott vezérlőegység hív, és dekódolja a Contact-ID protokollt, amelyet hangüzenetek / SMS-en/ e-mail-en / SIA DC-09-en keresztül küld a beprogramozott számokhoz.

A **gemino4** és a bővíthető **gemino** verziók lehetővé teszik az értesítések (bemeneti állapot, áramkimaradás stb.) küldését a GSM-hálózaton keresztül a Contact-ID protokollal, például egy központi megfigyelő állomáshoz. Amikor a **gemino** felismeri az egyik ilyen számot, a hívást a hangesatornán nem fogja elküldeni. Ha nincs megadva szám, ez a funkció nem aktív.

A funkció programozásához húzza be a dekódolási kritériumot a palettáról, amely 5 egyszerű, egymást követő lépésben aktiválja a programozási segédfunkciót.

Az elküldött hangüzenet, SMS vagy e-mail az **A + B + C + D** részekből áll. Ha a **gemino** nem ismeri fel a programkódokat, akkor az üzeneteknek csak egy töredékét küldheti el. Ez hasznos lehet a hibák azonosítására, illetve a riasztási üzenetek e-mailben történő elküldésére a vevőegység szoftverére. A Panelek által használt Contact-ID protokollról és eseménykódokról további információkért látogasson el a honlapunkra.

ELSŐ LÉPÉS

Ebben az első szakaszban lehetőség van arra, hogy új dekódolási kritériumot hozzon létre, módosítson vagy töröljön. Az alábbiakban részletezzük egy új dekódolási utasítás létrehozását:

MÁSODIK LÉPÉS

Utasítás beállítása

A dekódolni kívánt szám: Ez az a szám, amelyet a Contact ID protokollal való kommunikációhoz használt vezérlőegység választ meg (min. 4 számjegy).

Ügyfél kód: A kezelőpanelbe beírt és a Contact-ID üzenethez társított ügyfél kód.

Feldolgozási mód: Lehetővé teszi, hogy az üzenetet hangüzenetben, SMS-ben, e-mailben vagy a SIA DC-09-en keresztül küldje el, a kiválasztástól függően.

Fejléc: A Contact-ID csomaghoz tartozó SMS vagy e-mail üzenet fejléce.

Hangüzenet: A hívó szám felismerésekor lejátszódó üzenet (**PART A**).

Címzettek listája: Válassza ki a címjegyzék számát, amelyhez a jelzéseket hangüzenet, SMS vagy e-mail útján küldjük el a vezérlőpulttól a Contact-ID protokoll segítségével.

CONTACT-ID ESEMÉNYEK DEKÓDOLÁSA

HARMADIK LÉPÉS

A Contact-ID esemény kódjának kiválasztása

Ebben a táblázatban megadhatók azok az eseménykódok, amelyeket a programozott számokhoz kell elküldeni. Lehetőség van egy új esemény hozzáadására az „Új esemény” gomb megnyomásával, egy meglévő módosítására az asztalról történő kiválasztásával, és a „Szerkesztés” gomb megnyomásával, vagy az "Esemény visszavonása" gomb megnyomásával. Az alapértelmezett kódokat az „Alapértelmezett Contact-ID” gomb megnyomásával és a kívánt események kiválasztásával is lehet használni. Legfeljebb 100 külön eseményt lehet ütemezni.

Esemény kód: A Contact-ID eseményhez tartozó kód, beleértve a minősítést is.

Leírás: A Contact-ID csomag eseményhez kapcsolódó SMS vagy e-mail üzenet.

Hangüzenet: A Contact-ID csomaghoz rendelt hangüzenet. Az eseménymódosítási mappában lehetőség van egy hangüzenet létrehozására a TTS-motorral (text-to-speech), amely megegyezik a leírt szöveggel.

Ezen a ponton folytathatja az opcionális funkciók beírását a „Tovább” gomb megnyomásával, vagy akár a „Bezárás” gomb megnyomásával bezárhatja a programozást (**PART B**).

NEGYEDIK LÉPÉS

A partíció / csoport kód kiválasztása

Ebben a táblázatban megadhatja a korábban programozott eseményekhez társított partíciókódokat. Lehetőség van új kód hozzáadására az „Új csoport” gomb megnyomásával. Kiválasztva egy kódot a táblázatból, a „Csoport módosítása” gomb megnyomásával módosítható, vagy törölhető a „Csoport törlése” gombbal. Az alapértelmezett kód használata az „Alapértelmezett Contact-ID” gomb megnyomásával és a listából a kívánt események kiválasztásával lehetséges. Akár 100 partíció is hozzáadható.

Leírás: A Contact-ID csomag partíciójához / csoportjához kapcsolódó SMS vagy e-mail üzenet.

Csoport kód: A partícióhoz / csoporthoz társított partíciószám.

Hangüzenet: A Contact-ID csomag partíciójához / csoportjához kapcsolódó hangüzenet.

Ezen a ponton folytathatja az opcionális funkciók beírását a „Tovább” gomb megnyomásával, vagy akár a „Bezárás” gomb megnyomásával bezárhatja a programozást (**PART C**).

CONTACT-ID ESEMÉNYEK DEKÓDOLÁSA

ÖTÖDIK LÉPÉS

Körzetkód kiválasztása

Ebben a táblázatban megadhatja a korábban programozott eseményekhez társított körzeteket. Lehetőség van új körzet hozzáadására az „Új körzet” gomb megnyomásával. Kiválasztva egy körzetet a táblázatból, a „Körzet módosítása” gomb megnyomásával módosítható, vagy törölhető a „Körzet törlése” gombbal. Az alapértelmezett kódokat az „Alapértelmezett Contact-ID” gomb megnyomásával és a kívánt események kiválasztásával is lehet használni. Legfeljebb 100 külön eseményt lehet ütemezni.

Leírás: A Contact-ID csomag körzetéhez kapcsolódó SMS vagy e-mail üzenet.

Körzetkód: A körzethez rendelt partíciószám.

Hangüzenet: A Contact-ID csomag körzetéhez társított hangüzenet.

Ezen a ponton folytathatja az opcionális funkciók beírását a „Tovább” gomb megnyomásával, vagy akár a „Bezárás” gomb megnyomásával bezárhatja a programozást **(PART D)**.

KIMENETEK

A *gemino* két fedélzeti kimenettel rendelkezik, hogy jelezze a belső eseményeket, vagy távolról is aktiválható legyen a hívófelismerés révén (CLIP funkció - távirányító).

Kimenetek polaritása: A kimeneteket Normál nyitott vagy Normál zártnak állítsa be.

Típus: Bistabil: Ez a kimenet a megfelelő esemény állapotát követi; Monostabil: ez a kimenet beprogramozott időre (bekapcsolási idő) aktiválódik, amikor egy adott esemény bekövetkezik, majd a kimenet kikapcsol. A CLIP funkció által aktivált kimenetek Monostabilaként vannak beállítva, még akkor is, ha Bistabilként vannak programozva.

Bekapcsolási idő: Egy esemény bekövetkeztekor a Monostabil kimenet aktiválási idejének másodpercben kifejezett időtartama.

Esemény táblázat: Ebben a táblázatban minden eseményt egy kimenettel lehet összekapcsolni.

NYELVI BEÁLLÍTÁSOK

Ezen az oldalon lehetőség van arra, hogy kiválaszthassuk az alapszoftver által a készülékre javasolt nyelveket. Továbbá lehetőség van a használni kívánt nyelv kiválasztására is (aktív nyelv).

HANGÜZENETEK

Ezen az oldalon kezelheti a hangüzeneteket, rögzítheti, hallgathatja és törölheti azokat. Új hangüzenet hozzáadásához nyomja meg a „Hozzáadás” gombot, vagy húzza be a megfelelő ikont a palettáról. Ezt követően ki kell választani az üzenet rögzítési módját, importálni kell egy ".wav" formátumú fájlból, vagy a PC hangkártyájával rögzíteni, vagy a TTS motorral generálni (text-to-speech). Ebben az esetben elegendő, ha a szöveget a megfelelő ablakba írjuk, és a szoftver automatikusan generálja a megfelelő hangüzenetet, vagy a különböző programozási oldalakba beillesztett leírások (címkék) alapján generálja azokat.

VALÓS IDŐ

Ebben a szakaszban minden **gemino** paraméter valós időben ellenőrizhető: jelerősség, GSM szolgáltató, SIM lejárat, fennmaradó hitelkeret, stb.

A készüléket a KS-BUS terminálokhoz csatlakoztatott ergo kezelővel vagy a gyorscsatlakozó kábel segítségével vezérelheti és programozhatja. A **gemino**-nak két menüje van:

Programozási menü

Az előző bekezdésben leírt összes paramétert beállíthatja.
A menü eléréséhez adja meg az 123456 gyári kódot.

A **gemino**-hoz csatlakoztatott perifériák az **ergo** kezelőről is konfigurálhatók. Lapozzon a menüben, amíg a „Perifériák” címszó meg nem jelenik. Az „Enter” gomb megnyomásával 5 menüpont áll rendelkezésre:

Hozzárendelés: Ez a menü a **gemino**-hoz csatlakoztatott és még nem konfigurált perifériákat mutatja. Minden eszköz a sorozatszám alapján kerül azonosításra. Minden perifériához hozzá lehet rendelni egy új, vagy egy szoftver által beállított programozást.

Program: Ebben a menüben módosíthatja a **gemino**-hoz csatlakoztatott eszközök termináljának programozását.

Leválasztás: Ebben a menüben törölhetők azok a konfigurált perifériák, amelyeket le szeretne választani a **gemino**-ról. Az eszköz terminálkonfigurációja nem törlődik, így egy másik perifériához újra felhasználható.

Törlés: Ebben a menüben törölhetők azok a már konfigurált perifériák, amelyeket le kell választani a **gemino**-ról. Ezzel egyidejűleg a terminálkonfigurációk is törlődnek.

Alapértelmezett: A zónák hozzárendelése a **gemino**-hoz csatlakoztatott eszközökhöz: először a zónákat a csatlakoztatott **auxi** összes termináljához kell hozzárendelni, majd a csatlakoztatott **ergo** kezelőkhöz. Például, ha egy **auxi** és egy **ergo** van csatlakoztatva: az 1 - 5 zónák az **auxi** M1 - M5 termináljaihoz vannak rendelve, a 6 és 7 zónák pedig az **ergo** kezelő M1 és M2 termináljaihoz. Ha az alapértelmezett beállítás van beállítva, a korábbi programozás törlődik.

Vezérlés menü

Csak a telefonkönyv programozható, és ellenőrizhető az eszköz állapota.
A menü eléréséhez írja be az 147258 gyári kódot.

PROGRAMOZÁSI MENÜ

A programozási menü görgetésével az előző bekezdésben leírt paraméterek módosíthatók. Az alábbiakban a programozási menü sorrendje látható. Lásd az **ergo** Multifunkciós LCD kezelőegység útmutatóját a karakter beillesztési funkciók, menü görgetés, műveletek törlése stb. funkciók eléréséhez.

Telefonkönyv → Hálózati beállítások → Telefonvonal beállítások → Dekóder C-ID → **gemino** beállítások → Kimenetek → Események → PIN módosítása → Telepítő adatok → Verzió

KEZELÉSI MENÜ

A kezelési menü görgetése lehetővé teszi az eszköz és a program címének ellenőrzését. Az alábbiakban a kezelési menü sorrendje látható.

Telefonkönyv → **Gemino** állapota → PIN módosítása → Fényerő

A KEZELŐ TISZTÍTÁSA

FONTOS

Ne használjon agresszív vegyszereket vagy savakat.

A kezelő tisztításához tartsa lenyomva az ESC gombot három másodpercig. A következő 30 másodpercben minden gomb inaktív lesz, megakadályozva a véletlen bekapcsolást.

GYÁRI ADATOK VISSZAÁLLÍTÁSA

A **gemino** néhány másodperc alatt visszaállítható a gyári beállításokra az alábbi eljárással:

1. Kapcsolja ki az eszközt.
2. Helyezzen be egy jumpert az O2 és az A (**gemino**) csatlakozók vagy az O2 és I1 sorkapcsok közé (**gemino 4**).
3. Kapcsolja be az eszközt.
4. Néhány másodperc múlva csak a LED1-jelző fog világítani.
5. Kapcsolja ki az eszközt és távolítsa el a jumpert.

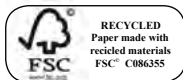
TANÚSÍTVÁNYOK



KÖRNYEZETVÉDELEM

A *gemino* a környezetvédelem érdekében a következő tulajdonságokkal lett tervezve és gyártva:

1. PVC mentes
2. Halogénmentes rétegek és ólommentes nyomtatott áramkörök
3. Alacsony felszívódás
4. A csomagolás javarészt újrahasznosított rostokból és anyagokból készült



1141 Budapest, Fogarasi út 77.

Tel.: *220-7940, 220-7814, 220-7959,
220-8881, 364-3428 Fax: 220-7940
Mobil: 30 531-5454, 30 939-9989

1095 Budapest, Mester u. 34.

Tel.: *218-5542, 215-9771, 215-7550,
216-7017, 216-7018 Fax: 218-5542
Mobil: 30 940-1970, 30 959-0930

KSENIA.HU

E-mail: info@delton.hu Web: www.delton.hu

A dokumentáció a Delton szellemi tulajdona, ezért annak változtatása jogi következményeket vonhat maga után. A fordításból, illetve a nyomdai kivitelezésből származó hibákért felelősséget nem vállalunk.

A leírás és a termék változtatásának jogát a forgalmazó és a gyártó fenntartja.