



# **Telepítési leírás**

## **Hidraulikus, csuklókaros ajtóbehúzókhöz**

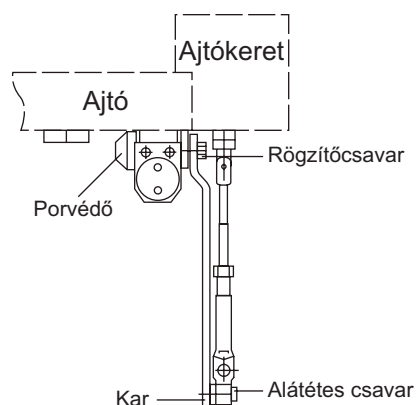
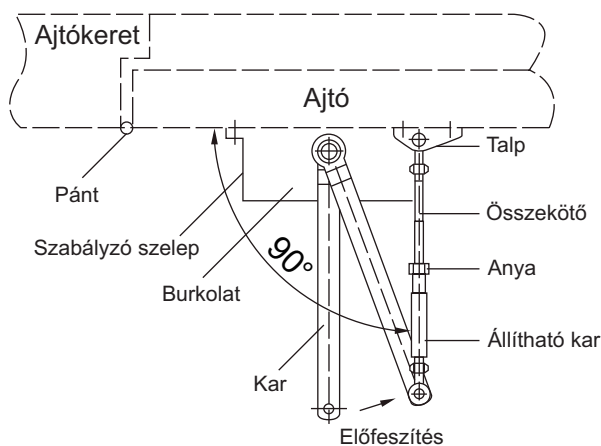
**3022AW, 3023AW, 5012AD, 5012AW, 5022AD, 5022AW, 5023AD, 5023AW, 5033AD,  
5033AW, 5034AW, 5044AW, 5044BW, 5045AW, 7022AD, 7022AW, 7023AD, 7023AW,  
7044AW, 7044BW, 7055AW, 7055BW, 7056AW, 7056BW, X5055AW, X5055BW,  
X5056AW, X5056BW**

# I. Ajtóbehúzó függőleges szerelése az ajtón kívül vagy belül

1. A szerelési igénytől függően (ajtón kívül vagy belüli szerelés) vágja ki a megfelelő sablont, rögzítse az ajtóra és a keretre, majd fúrja ki a rögzítőlyukakat.
2. Erősítse az ajtóbehúzó fődarabját az ajtóra vagy a keretre a kifúrt lyukra és rögzítse szilárdan, úgy, hogy a szelep az ajtópánt irányába álljon.
3. Csavarozza szét a csuklót és rögzítse a talpat az ajtóra vagy a keretre.
4. A kar másik részét rögzítse a behúzó tengelyére.
5. A kart feszítse elő a kívánt mértékig és csavarozza össze a csuklót (a kar hossza állítható a rúd csavarozásával és rögzíthető az anya rászorításával).
6. A porvédőt tegye a nem használt tengelyvégre.

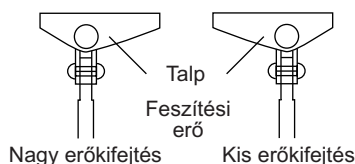
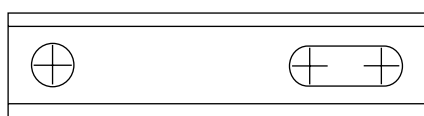
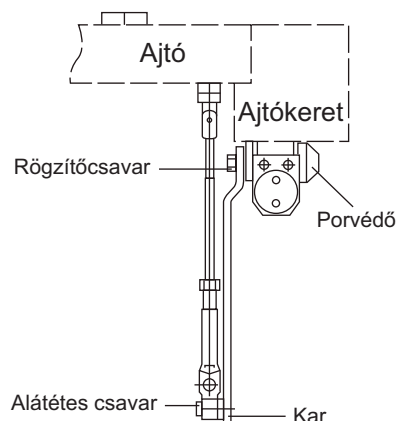
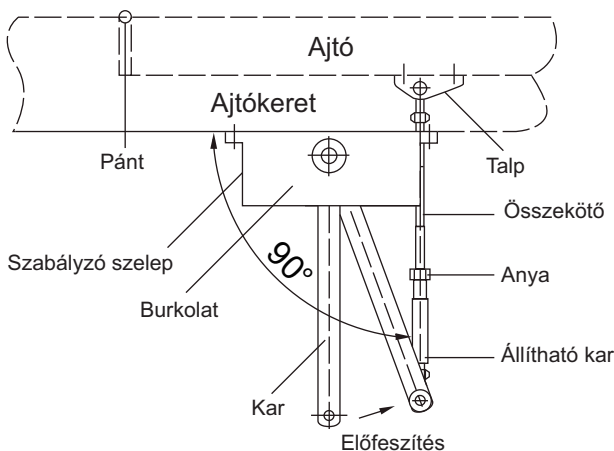
## FÜGGŐLEGES SZERELÉS AJTÓN BELÜL

A termék dobozában található gyári leíráson szereplő sablont helyezze az ajtón belül a jobb oldalra vagy a bal oldalra függőlegesen és szimmetrikusan.

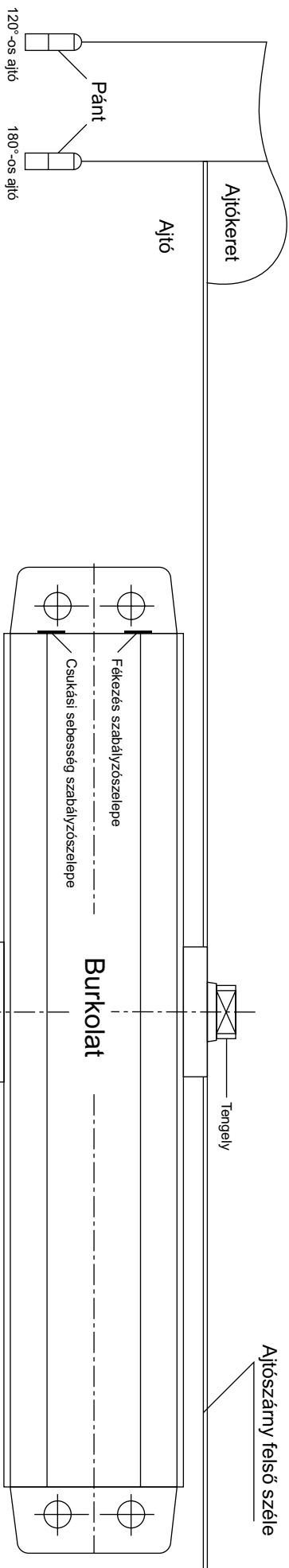


## FÜGGŐLEGES SZERELÉS AJTÓN KÍVÜL

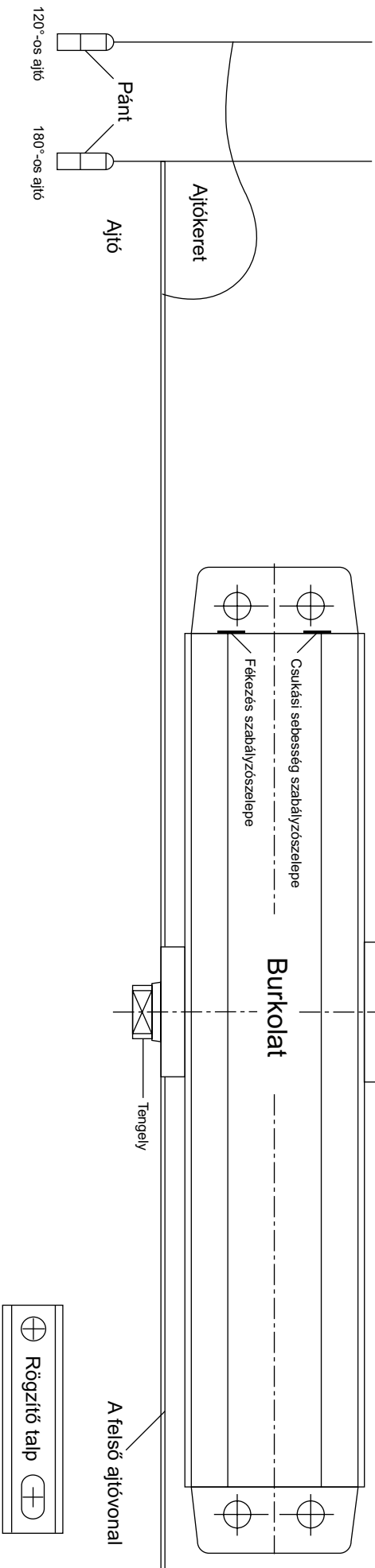
A termék dobozában található gyári leíráson szereplő sablont helyezze az ajtón kívül a jobb oldalra vagy a bal oldalra függőlegesen és szimmetrikusan.



## Függőleges szerelés ajtón belül



## Függőleges szerelés ajtón kívül

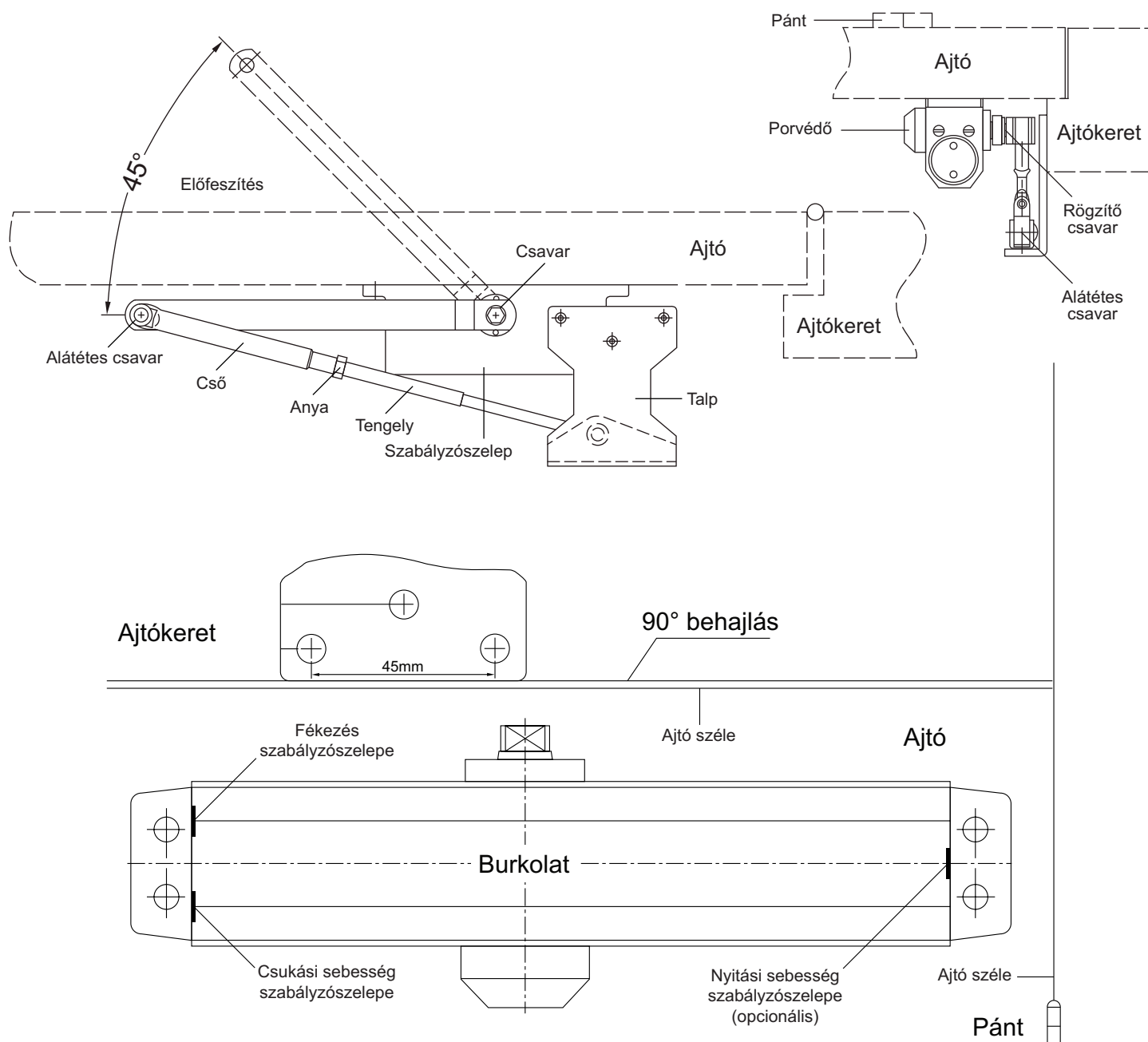


## II. AJTÓBEHÚZÓ EGY SÍKBA SZERELÉSE AZ AJTÓN KÍVÜL

1. A szerelési igénytől függően vágja ki a megfelelő sablont, rögzítse az ajtóra és a keretre, majd fúrja ki a rögzítőlyukat.
2. Erősítse az ajtóbehúzó fődarabját az ajtóra vagy a keretre a kifúrt lyukra és rögzítse szilárdan, úgy, hogy a szelep az ajtópánttal ellenkező irányba álljon.
3. A talp által adott tengelypont ajtón kívüli állásában rögzítse a talpat a keretre.
4. A kar csavaros részét rögzítse a talp tengelyére.
5. A kart 45°-os állásba fordítva (lásd: ábra) rögzítse a négyzetes tengelyvégre.
6. Az előfeszített kar az ajtót a fődarabbal párhuzamos állásba csukja. A kar hosszát állítsa be a rúd csavarozásával, majd rögzítse az anya rászorításával.
7. A porvédőt tegye a nem használt tengelyvégre.

### EGY SÍKBA SZERELÉS

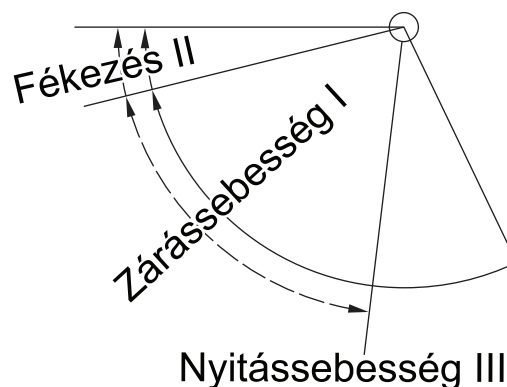
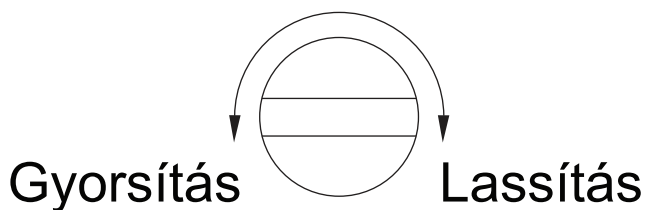
A termék dobozában található gyári leíráson szereplő sablont helyezze az ajtón kívül a jobb oldalra vagy a bal oldalra szimmetrikusan.



### III. AJTÓBEHÚZÓ SEBESSÉGÉNEK BEÁLLÍTÁSA

Órajárással egyező forgatás: sebesség csökkentése.

Órajárással ellenkező irányú forgatás: sebesség növelése.



### IV. Megjegyzés

1. Az ajtóbehúzó automatikusan csukja az ajtót, a csukódást erőltetni nem szabad.
2. Fél hónapi használat után minden csavart utána kell húzni.
3. Téli/nyári időszakban szükség lehet a sebesség újraállítására.
4. Ne fordítsa el a négyzetes tengelyvéget felszerelés előtt.
5. A kar szerelésénél ne üsse meg a négyzetes tengelyvéget.



1141 Budapest, Fogarasi út 77. 1095 Budapest, Mester u. 34.  
Tel.: \*220-7940, 220-7814, 220-7959, Tel.: \*218-5542, 215-9771, 215-7550,  
220-8881, 364-3428 Fax: 220-7940 216-7017, 216-7018 Fax: 218-5542  
Mobil: 30 531-5454, 30 939-9989 Mobil: 30 940-1970, 20 949-2688

[www.ode.hu](http://www.ode.hu)

E-mail: [info@delton.hu](mailto:info@delton.hu) Web: [www.delton.hu](http://www.delton.hu)