

SOYAL

Beléptetőrendszerek

Telepítési és Programozási

Kézikönyv

AR-701 Szerver szoftver v8.06

TARTALOMJEGYZÉK

TERMÉKJELLEMZŐK	3
Ismertető	3
Rendszerkövetelmények	3
Tulajdonságok	3
SZOFTVER TELEPÍTÉSE	4
SZOFTVER AKTIVÁLÁSA	5
1. Licenz készítése	6
2. Regisztrációs kulcs kérése	6
3. Szoftver aktiválása	7
DEMO VÁLTOZAT	7
ÁLTALÁNOS TUDNIVALÓK	8
Kezelőfelület indítása	8
Tálcaikon jelzései	9
Menürendszer felépítése	9
Eszköztár elemei	9
HÁLÓZATI KAPCSOLAT LÉTREHOZÁSA	10
Kapcsolat beállítása	10
Hálózati vezérlők csatlakoztatása	10
Hálózati elemek megjelenítése	11
716E HÁLÓZATI VEZÉRLŐ PARAMÉTEREINEK BEÁLLÍTÁSA	12
716E HÁLÓZATI VEZÉRLŐ PARAMÉTEREINEK RÉSZLETES LEÍRÁSA	12
„Hálózati olvasók” fül	12
„Ajtószám” fül	14
„Relékapcsoló kód és kényszerkód” fül	15
„Relékimenetek hozzárendelése a vezérlő bemeneteihez” fül	15
„Parkolóhelyek” fül	16
„Vezérlő reléinek és olvasók reléinek egyidejű használata” fül	16
Beállítások visszairása a vezérlőre	17
821E / 829E HÁLÓZATI OLVASÓ PARAMÉTEREINEK BEÁLLÍTÁSA	18
881E / 829EV5 / 721EV2 HÁLÓZATI OLVASÓ PARAMÉTEREINEK BEÁLLÍTÁSA	22
Automatikus nyitás	24
Riasztási események szerkesztése	24
721EV2 beállítása	25
Munkaidőváltás	25
TELEFONOS KAPCSOLAT LÉTESÍTÉSE TÁVOLI HÁLÓZATI VEZÉRLŐVEL	26
Kapcsolat típusának beállítása telefonos kapcsolathoz	26
Hálózati vezérlő csatlakoztatása	26
Telefonos kapcsolat létesítése a hálózati vezérlővel	27
Telefonos kapcsolat megszüntetése a hálózati vezérlővel	27
Modemek beállítása	27
ESEMÉNYNAPLÓ PARAMÉTEREINEK BEÁLLÍTÁSA	28
ÜZENETEK IMPORTÁLÁSA	28
FELHASZNÁLÓI JELSZÓ SZERKESZTÉSE	29
HOZZÁFÉRÉSI SZINT	29

TERMÉKJELLEMZŐK

Ismertető

A 701 Szerver egy 32-bites szoftver, mely Windows XP, Vista, 7 és 8 operációs rendszer alatt futtatható, és az összes hálózatos működésű Soyal proximity beléptetőrendszerhez alkalmazható.

Szolgáltatásai közé tartozik a kommunikációs port kiválasztása, az adatgyűjtés, a rendszerkomponesekkel történő fizikai kapcsolat fenntartása és a hálózati vezérlők összes paraméterének beállítása. A TCP/IP hozzáférésnek köszönhetően lehetőség nyílik távoli helyről történő konfigurálásra és adatgyűjtésre. NetBEUI protokollon és helyi hálózaton keresztül a szerver számítógép és a kliens számítógépek szétszóródva elhelyezkedhetnek számos irodában és épületben, ahonnan az arra jogosult felhasználók figyelemmel követhetik, illetve vezérelhetik az egész beléptetőrendszert.

Rendszerkövetelmények

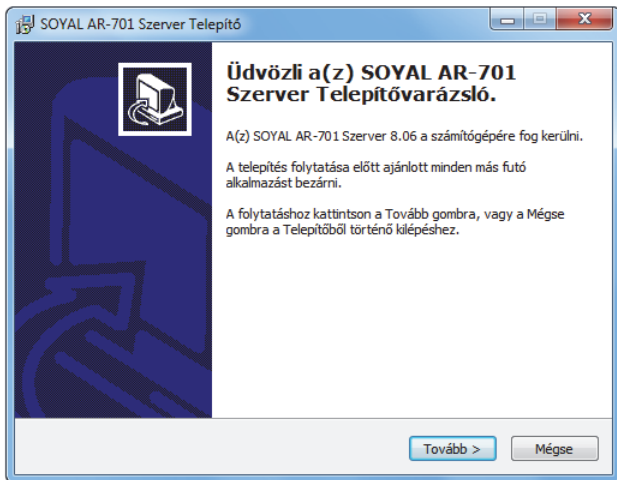
- Windows XP, Vista, 7 és 8 operációs rendszer futtatására alkalmas számítógép.
- Minimum 5MB szabad lemezterület, valamint további szabad hely a naplófájlok számára.
- Egy szabad soros port vagy egy szabad Ethernet csatlakozás a hálózati vezérlő csatlakoztatásához.

Tulajdonságok

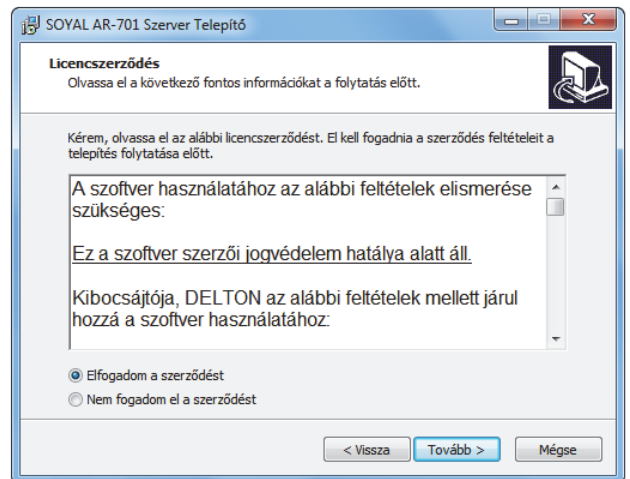
- Magyarnyelvű grafikus kezelőfelület.
- Kommunikáció soros porton, TCP/IP hálózaton, modemen vagy szerverszámítógépen keresztül.
- Egyszerre 255 db hálózati vezérlő kezelése.
- Többajtós hálózati vezérlők, ujjlenyomatolvasók és liftvezérlők együttes kezelése és konfigurálása.
- Hálózati vezérlők és a hozzájuk csatlakoztatott olvasók hálózati kapcsolatának állapotfigyelése.
- Jelszavas védelem 120 regisztrálható felhasználóval és 64 hozzáférési szinttel.
- Eseménynaplózás.
- Adattovábbítás a 701 kliens szoftver felé.

SZOFTVER TELEPÍTÉSE

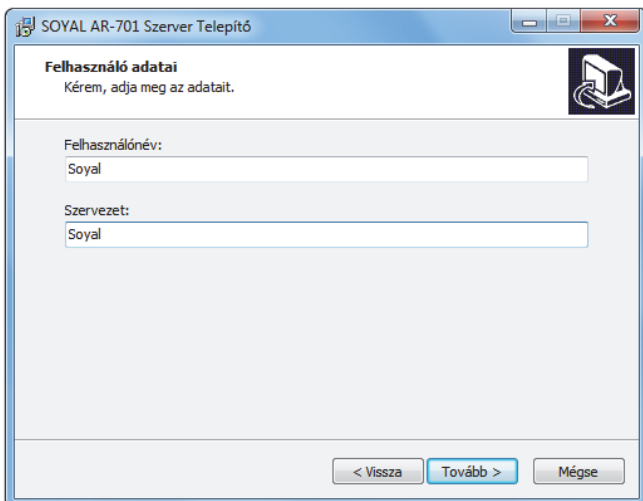
Helyezze be Soyal CD lemezt a CD-meghajtóba! Futtassa a „software” könyvtárból a „Soyal Szerver HUN v8.06.exe” telepítő programot, majd kövesse az alábbi utasításokat!



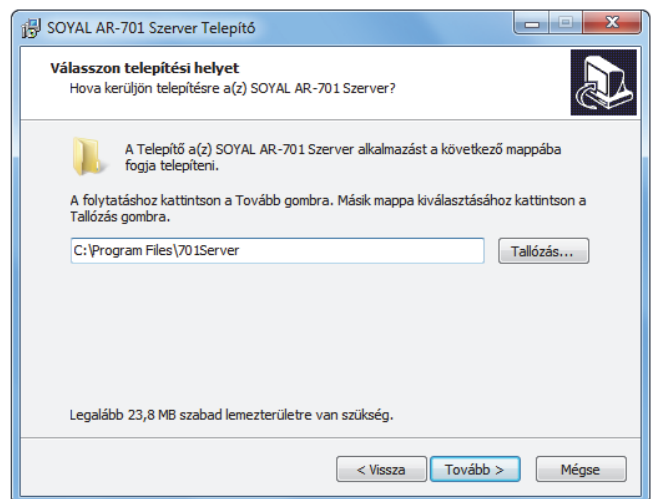
1. Zárjon be minden más futó alkalmazást, majd nyomja meg a „Tovább” gombot!



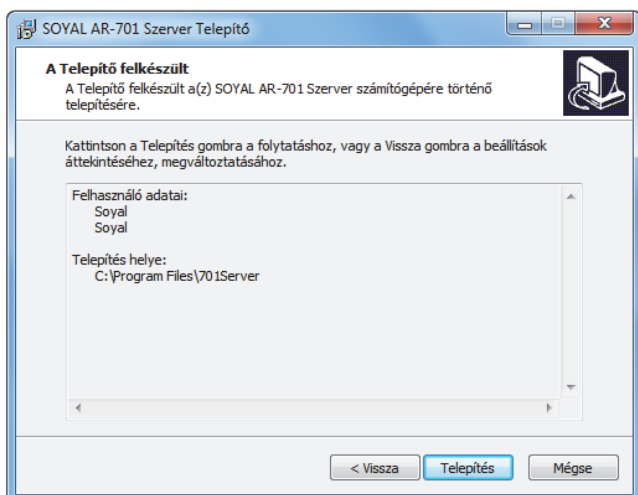
2. A program telepítéséhez el kell fogadnia a licenyszerződést. Jelölje be az „Elfogadom a szerződést” felirat melletti gombot, majd a telepítés folytatásához nyomja meg a „Tovább” gombot!



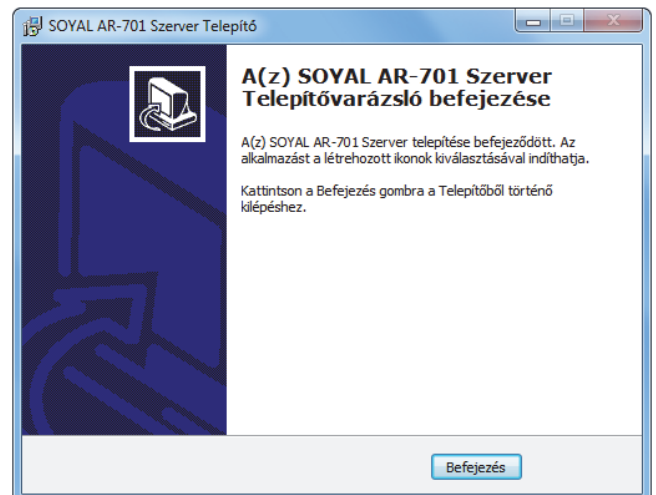
3. Ha kívánja, módosítsa a Felhasználó nevét és a Szervezetet, majd nyomja meg a „Tovább” gombot!



4. Válassza ki a telepítés helyét, majd nyomja meg a „Tovább” gombot!



5. A fájlok másolásának megkezdéséhez nyomja meg a „Telepítés” gombot!



6. Nyomja meg a „Befejezés” gombot a telepítés befejezéséhez!

FONTOS: A 701 Kliens szoftvert mindig a 701 Szerver szoftver után telepítse, különben előfordulhat, hogy a 701 Kliens szoftver nem fogja érzékelni a 701 Szerver által a készülékekről letöltött eseményeket! Ha az említett jelenséget tapasztalja, távolítsa el mindkét szoftvert a számítógépről a „Vezérlőpult > Programok telepítése és törlése” segítségével, a „Regedit” segédprogram segítségével (Start menü > Futtatás..., Regedit) törölje a Windows regisztrációs adatbázisából a „Sajátgép\HKEY_CURRENT_USER\Software\SOYAL” kulcsot, minden az alatti kulccsal együtt, majd kezdje elől a szoftverek telepítését helyes sorrendben!

Megjegyzés: Ha a szoftver egy régebbi verziója már telepítve van, rátelepítheti az újabb verziót a meglévőre, de mielőtt elkezdene a telepítést, lépjen ki az aktuálisan futó változathoz! Új verzió feltelepítésével a meglévő adatbázisok és **beállítások nem vesznek** el, de adatvesztés lehetőségének elkerülése végett javasolt egy biztonsági mentés készítése.

SZOFTVER AKTIVÁLÁSA

A szoftver használatbavételéhez aktiválnia kell a szoftvert, melyhez szüksége lesz a szoftver vásárlását igazoló számla számára. Ha a szoftvert egy viszonteladónknál vásárolta, kérje el az eredeti számla számát, a szoftver ugyanis kizárólag az eredeti számlaszám segítségével aktiválható!

Az aktiváláshoz igényelnie kell egy regisztrációs kulcsot, melyet megkérhet a www.soyal.hu Internetcímen, e-mailen egy support@delton.hu e-mail címre küldött levélben, vagy a (36 1) 220-7940 és 218-5542-es telefonszámon, mely regisztrációs kulcsot a későbbiekben bármikor felhasználhat a szoftver újratelepítésére.

FONTOS: A szoftvert egyetlen számítógépen aktiválhatja, ezért a szoftvert csak annak végleges alkalmazási helyén aktiválja! Ne aktiválja a szoftvert ideiglenes számítógépen, kipróbálás céljából, mert később nem lesz módjában aktiválni azt a kívánt helyen! Kipróbálásra használja a demo változatokat, a demo változatokban letiltott funkciók működését pedig megismerheti a szoftverek leírásaiból!

Amennyiben további számítógépekre szeretné telepíteni a szoftvert, megteheti további licenzek vásárlásával, a szoftver egyszeri áránál kedvezőbb áron.

Az aktivációs űrlap:

Szoftver regisztrálása

SOYAL
ACCESS CONTROL SYSTEM

www.soyal.hu

1. A szoftverfelhasználó adatainak megadása

Cégnév:
DEMÓ BT.

Cím:
1095 Budapest, Mester utca 34.

A szoftver vásárlását igazoló számla száma:
[Empty field]

Adatok Mentése Új adatok megadása

Sorozatszám:
[Empty field]

2. Regisztrációs kulcs kérése
Interneten: www.soyal.hu

3. Szoftver aktiválása
Regisztrációs kulcs:
[Empty field]

Aktiválás

Aktiválás később, Demó indítása Kilépés

1. Licenz készítése

Adja meg annak a cégnek a nevét és címét, mely a szoftver jogos felhasználója lesz (ezek az adatok láthatók lesznek a szoftver belépési képernyőjén valamint a névjegynél), majd adja meg a szoftver vásárlását igazoló számla számát!

Megjegyzés: A megadott cégdátok helyességét figyelmesen ellenőrizze, mert aktiválás után már nem lesz lehetősége azok módosítására!

Ha minden adatot megadott, nyomja meg az **Adatok mentése** gombot, melynek hatására megjelenik a szoftver sorozatszám.

Megjegyzés: Ha az **Adatok mentése** gomb megnyomása után vesz észre hibát az adatokban, de még nem kért regisztrációs kulcsot, nyomja meg az **Új licenz** gombot az adatok újbóli megadásához!

Ha éppen nem áll módjában aktiválni a szoftvert, akkor is nyugodtan kitöltheti a cégdátokat, mert a szoftver a mentett adatokra emlékezni fog, így az aktivációt bármikor folytathatja, akár a demo futtatása után is.

2. Regisztrációs kulcs kérése

Regisztrációs kulcs kérése Interneten:

Ha a megadott adatokat megfelelőnek találja, a kapott sorozatszám ismeretében látogasson el a mellékelt Internet hivatkozás segítségével a www.soyal.hu weboldalra, ahol a baloldalt található menüből válassza a **Szoftverregisztrálás** menüpontot!

A regisztrációs weboldal az alábbi módon jelenik meg:



SOYAL[®]
ACCESS CONTROL SYSTEM

Kezdőlap Termékekről Termékek Árlisták Akció Újdonság

Vezérlők
Olvasók, vezérlők
Segédolvasók
Szoftverek
Szerelvények
Kódzárak
Elektromos zárok
Proximity kártyák, tagok
Port átalakítók
Szoftverregisztrálás

Szoftverek regisztrálása

Aktiváláshoz regisztrálni kell a szoftvereket. Regisztrálás után kap egy Regisztrációs kulcsot, amivel aktiválhatja a Soyal Szerver és Soyal Kliens szoftvereket.

Figyelem! Minden szoftver egy számítógépen aktiválható.
Csak akkor aktiválja, ha a felhasználás helyére telepítette!
Licenz szoftver teljes szoftver regisztrálása után, egyező felhasználónévvel aktiválható.

Regisztráláshoz adja meg a szoftver sorozatszámát, majd kattintson a **Tárol** gombra!

Sorozatszám:

A **Sorozatszám** felirat melletti beviteli mezőbe másolja be, vagy ha a célszámítógép nem rendelkezik internethozzáféréssel, írja be az aktivációs úrlapon kapott sorozatszámot, majd nyomja meg a **Tárol** gombot! Sikeres szoftverregisztrálás esetén megjelenik az aktivációhoz szükséges regisztrációs kulcs.

Megjegyzés: A kapott regisztrációs kulcsot őrizze meg egy esetleges későbbi újratelepítéshez! Ha elveszti a feljegyzett regisztrációs kulcsot, a sorozatszám ellenében bármikor megkérheti a fenti weboldalon.

Lehetséges hibüzenetek Internetes regisztráláskor:

HIBA! Érvénytelen sorozatszám. [0]

Túl sok sikertelen próbálkozás.

HIBA! Érvénytelen formátum. [1]

A sorozatszám formátuma nem megfelelő. A helyes formátum **xxxxx-xxxxx-xxxxx-xxxxx-xxxxx**. Ellenőrizze, hogy helyesen írta-e be a sorozatszámot!

HIBA! Érvénytelen sorozatszám. [2]

Nem létező sorozatszám. Ellenőrizze, hogy helyesen írta-e be a sorozatszámot!

HIBA! A szoftver már regisztrálva van. [3]

A szoftvert már regisztrálta más cégnéven.

HIBA! A számlaszám nem szerepel az adatbázisban. [4]

Ellenőrizze, hogy helyes számlaszámot adott-e meg az aktivációs űrlapon!

HIBA! A szoftver már regisztrálva van. [5]

A szoftvert már regisztrálták egy másik számítógépen.

HIBA! A szoftver Licenz és nem található teljes változat regisztrálása a megadott cégnéven. [6]

Először regisztrálja a teljes változatú szoftvert, majd próbálja újra!

Bármilyen felmerülő probléma esetén hívja ügyfélszolgálatunkat a **(36 1) 220-7940**-es vagy a **218-5542**-es telefonszámokon!

Regisztrációs kulcs kérése e-mailen:

Küldjön egy e-mailt a support@delton.hu e-mail címre, melyben feltünteti az aktivációs űrlapon kapott sorozatszámot!

A levél tárgy sorába írja, hogy **Soyal regisztrációs kulcs kérése!**

Ha a sorozatszám helyes, egy válaszlevélben megküldjük a sorozatszámhoz tartozó regisztrációs kulcsot, illetve bármely az Internetes regisztrációnál is említett hiba esetén hibajelentést küldünk.

Regisztrációs kulcs kérése telefonon:

Készítse elő az aktivációs űrlapon kapott sorozatszámot, majd hívja ügyfélszolgálatunkat a **(36 1) 220-7940**-es vagy a **218-5542**-es telefonszámon! Ha a sorozatszám helyes, kollégánk közli a sorozatszámhoz tartozó regisztrációs kulcsot.

Megjegyzés: Ha teheti, legyen a célszámítógépnél, hogy hibásan kitöltött licenz esetén azonnal új licenst készíthessen, illetőleg azonnal leellenőrizhesse a kapott regisztrációs kulcs helyességét!

3. Szoftver aktiválása

Adja meg a kapott regisztrációs kulcsot, majd nyomja meg az **Aktiválás** gombot!

Tipp: Ha Interneten keresztül kért regisztrációs kulcsot, jelölje ki az egérrel a bal egérgomb nyomvatartásával, majd a jobb egérgombra előugró menüből válassza a **Másolás** menüpontot, vagy nyomja meg a **[Ctrl]+[C]** billentyűkombinációt a regisztrációs kulcs vágólapra helyezéséhez! Ezután váltson vissza az aktivációra, vagy ha éppen nem fut, indítsa el, és a vágólapra elhelyezett regisztrációs kulcs automatikusan beíródik a megfelelő mezőkbe!

Megjegyzés: A 701 Szerver és 701 Kliens szoftver ugyanazzal a licensszel használható, így a két szoftver aktiválásához csak egyszer kell regisztrációs kulcsot kérnie..

DEMO VÁLTOZAT

Ha a szoftvert még nem vásárolta meg, csupán letöltötte az Internetről, vagy megvásárolta, de aktiválás előtt egy másik számítógépen ki szeretné próbálni, az aktivációs űrlapon nyomja meg az **Aktiválás később (Demo)** gombot!



A szoftverek demo változataiban a hálózati vezérlőkkel, olvasókkal való kommunikáción kívül minden funkció engedélyezett, így segítségükkel megismerheti a szoftverek kezelését. A letiltott funkciók nem aktívak.

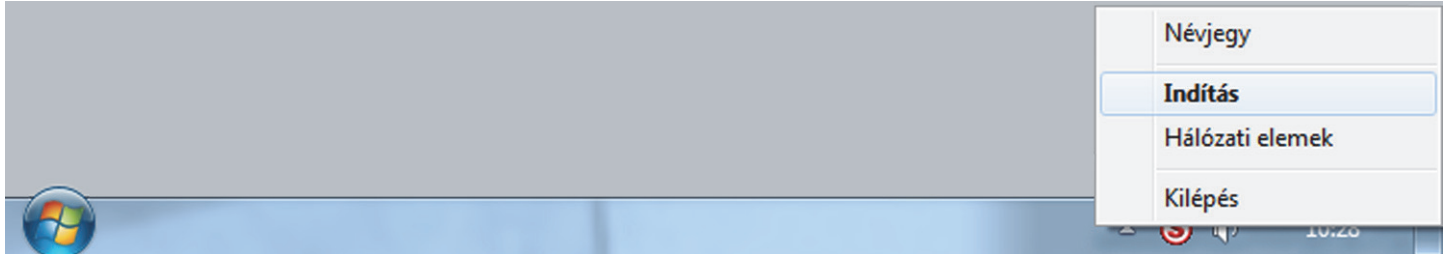
A nem aktivált demo változatú szoftvereket akárhány számítógépre feltelepítheti.

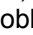
ÁLTALÁNOS TUDNIVALÓK

Kezelőfelület indítása

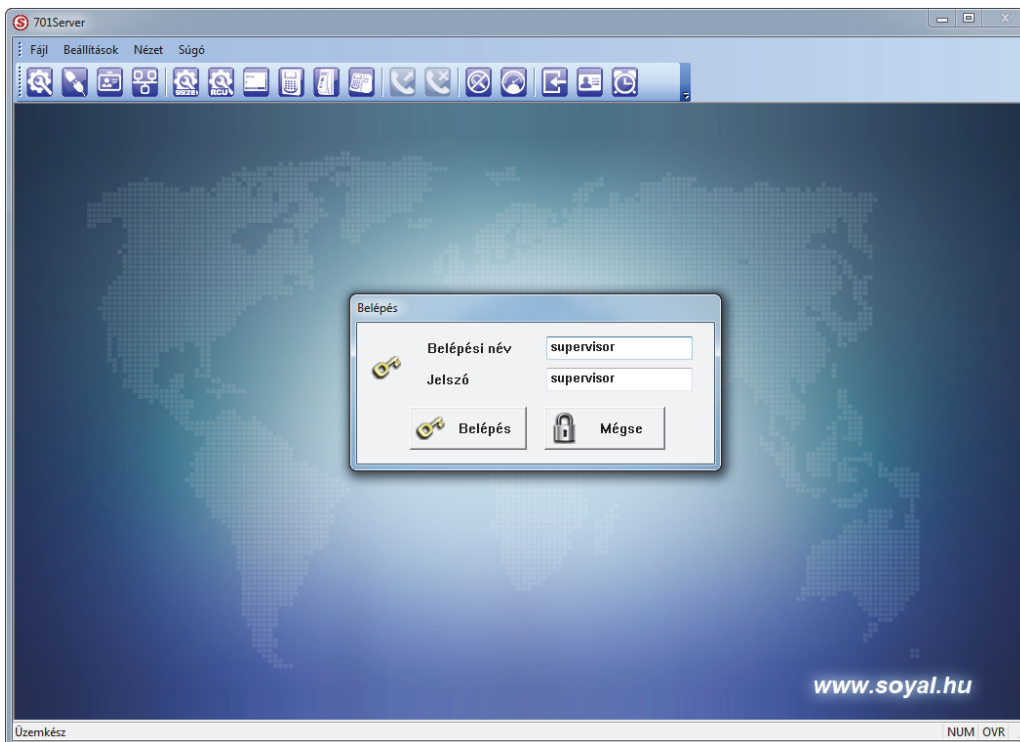
A szoftver kezelőfelületét kétféle módon hívhatja elő:

1. Duplán kattint a  tálcakonon a bal egérgombbal.
2. Jobb egérgombbal kattint a , majd az előugró menüben az **Indítás** menüpontot választja.

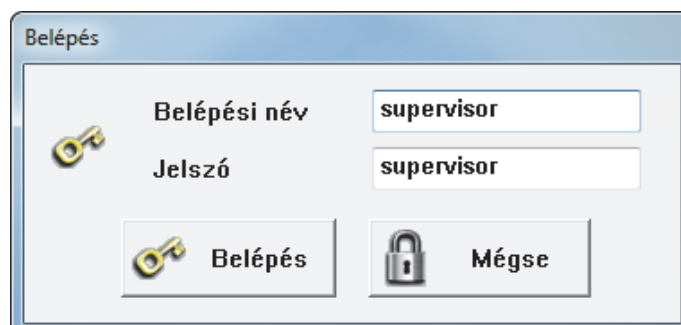


Megjegyzés: A **Kilépés** menüpont csak akkor aktív, ha a kezelőfelület nem fut. Ha ki akar lépni a szoftverből, helyezze a kezelőfelületet ikonállapotba az ablak fejlécének jobboldalán található  gomb segítségével!

A szoftver a következő képernyővel jelentkezik be:








A belépéshez egy érvényes **Belépési név** és **Jelszó** szükséges, mely alapértelmezés szerint **supervisor / supervisor**:



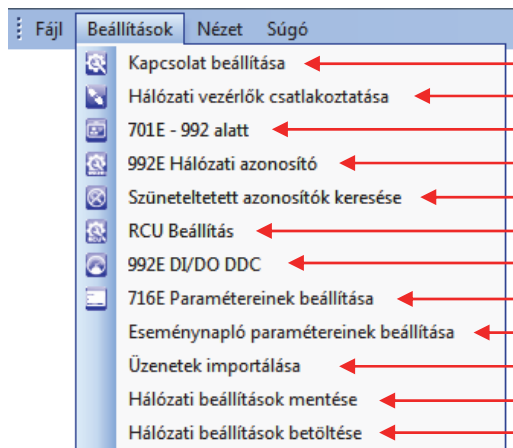
Megjegyzés: Javasoljuk, hogy a beállítások végeztével változtassa meg az alapértelmezett jelszót a **Hozzáférés** menü **Jelszó** menüpontjánál, ahol összesen 120 felhasználót regisztrálhat.

Tálcaikon jelzései

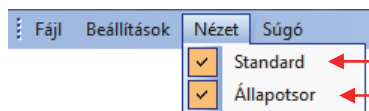
A tálcákon folyamatosan mutatja a számítógép és a hálózatba kötött vezérlők aktuális állapotát, az alábbiak szerint:

-  A hálózaton nincs adatforgalom.
-  A számítógép adatot fogad a hálózati vezérlőtől.
-  A számítógép adatot küld a hálózati vezérlőnek.
-  Adatküldési hiba (Pl.: a hálózati vezérlő nincs megfelelően csatlakoztatva).
-  A hálózat várakozó állásban van.

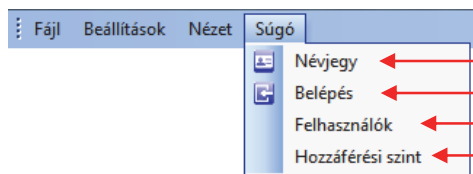
Menürendszer felépítése



Menüelem	Leírás
Kapcsolat beállítása	Számítógépes kommunikáció (COM, TCP/IP, modem, szerver) kiválasztása.
Hálózati vezérlők csatlakoztatása	Hálózati vezérlők csatlakoztatása készüléktípus és IP cím megadásával.
701E - 992 alatt	Jelenleg nem használt.
992E Hálózati azonosító	Jelenleg nem használt.
Szüneteltetett azonosítók keresése	Hálózaton lévő, de nem konfigurált vezérlő azonosítók keresése.
RCU Beállítás	Jelenleg nem használt.
992E DI/DO DDC	Jelenleg nem használt.
716E Paramétereinek beállítása	716E hálózati vezérlő paramétereinek beállítása.
Eseménynapló paramétereinek beállítása	Eseménynapló paramétereinek beállítása.
Üzenetfájlok importálása	Üzenetfájlok importálása.
Hálózati beállítások mentése	Hálózati beállítások mentése fájlba.
Hálózati beállítások betöltése	Mentett hálózati beállítások betöltése fájlból.

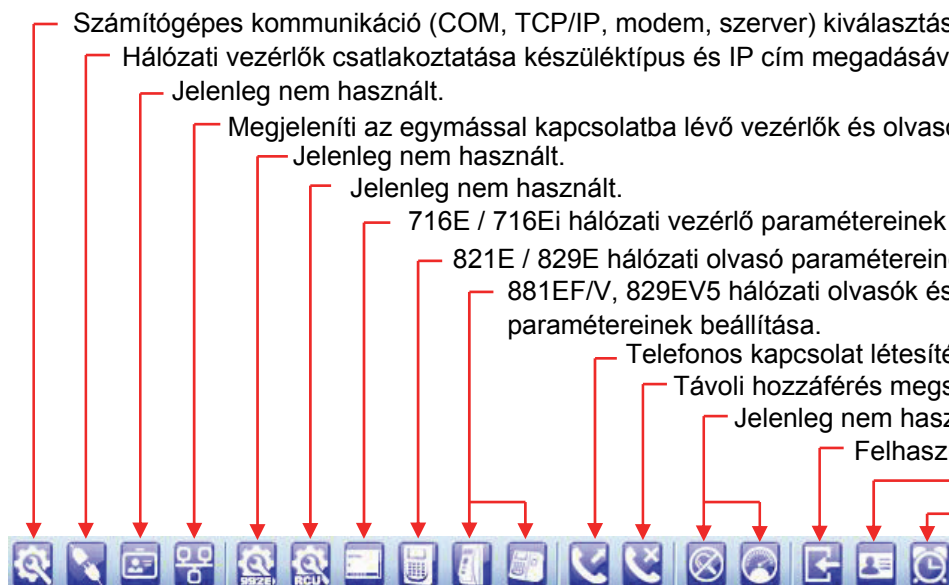


Menüelem	Leírás
Standard	Megjeleníti vagy elrejtíti az eszköztárat.
Állapotsor	Megjeleníti vagy elrejtíti az állapotsort.



Menüelem	Leírás
Névjeggy	Programinformáció és szerzői jogok megjelenítése.
Belépés	Felhasználó váltás.
Felhasználók	Felhasználói hozzáadása, törlése.
Hozzáférési szint	Felhasználók jogosultsági szintjének szerkesztése.

Eszköztár elemei



Eszköz	Leírás
Kapcsolat beállítása	Számítógépes kommunikáció (COM, TCP/IP, modem, szerver) kiválasztása.
Hálózati vezérlők csatlakoztatása	Hálózati vezérlők csatlakoztatása készüléktípus és IP cím megadásával.
701E - 992 alatt	Jelenleg nem használt.
992E Hálózati azonosító	Megjeleníti az egymással kapcsolatba lévő vezérlők és olvasók hálózati kapcsolatának állapotát.
Szüneteltetett azonosítók keresése	Jelenleg nem használt.
RCU Beállítás	Jelenleg nem használt.
992E DI/DO DDC	Jelenleg nem használt.
716E Paramétereinek beállítása	716E / 716Ei hálózati vezérlő paramétereinek beállítása.
Eseménynapló paramétereinek beállítása	821E / 829E hálózati olvasó paramétereinek beállítása.
Üzenetfájlok importálása	881EF/V, 829EV5 hálózati olvasók és 721EV2 vezérlő paramétereinek beállítása.
Hálózati beállítások mentése	Telefonos kapcsolat létesítése távoli hálózati vezérlővel.
Hálózati beállítások betöltése	Távoli hozzáférés megszakítása.
Üzenetfájlok exportálása	Jelenleg nem használt.
Hálózati beállítások mentése	Felhasználóváltás.
Hálózati beállítások betöltése	Programinformáció és szerzői jogok megjelenítése.
Üzenetfájlok importálása	Óraszinkronizálás.

HÁLÓZATI KAPCSOLAT LÉTREHOZÁSA

Kapcsolat beállítása

Első lépésként ki kell választani a kapcsolat típusát, amellyel a hálózati vezérlet csatlakoztatta a számítógéphez.

Válassza ki a **Beállítások** menü **Kapcsolat beállítása** menüpontját, vagy kattintson az eszköztár alábbi ikonjára:



Az előugró ablak felépítése:

Ha soros porton keresztül csatlakoztatott hálózati vezérlet, jelölje be a felhasznált portot!

Ethernet kártyán keresztül csatlakoztatott hálózati vezérlet esetén jelölje be!

Akkor jelölje be, ha egy másik számítógéphez csatlakoztatott hálózati vezérlet szeretne kapcsolódni!

Megjegyzés: A megadott számítógépen futnia kell a 701Server szoftvernek!

Akkor jelölje be, ha telefonos hálózaton keresztül (modemmel) csatlakozik!

A hálózati vezérlet a számítógép parancsait válaszüzenetekkel nyugtázzák. A biztonságos kapcsolat érdekében engedélyezze ezt az opciót!

Amennyiben az alapértelmezett beállítással a kapcsolat bizonytalan, állítson be kisebb válasz időköz értéket!

Az érték 0-5000ms között állítható (Alapbeállítás: 600ms)

Megjegyzés: A telefonos hálózati opciónál a számítógéphez csatlakoztatott modem típusa jelenik meg.

Hálózati vezérlet csatlakoztatása

Miután elvégezte a kapcsolat beállítását, meg kell határozni a csatlakoztatni kívánt hálózati vezérlet típusát, illetve TCP/IP kapcsolat esetén meg kell adnia a hálózati vezérlet IP címét és a kommunikációhoz használt port számát.

Válassza ki a **Beállítások** menü **Hálózati vezérlet csatlakoztatása** menüpontját, vagy kattintson az eszköztár alábbi ikonjára:



Az előugró ablak felépítése:

1 Csatlakoztatni kívánt hálózati vezérlet hálózati azonosítója.

2 A hálózati azonosítóhoz tartozó hálózati vezérlet típusa.

3 Ha a hálózati vezérlet TCP/IP protokollal kapcsolódik, jelölje be!

4 A hálózati vezérlet IP címe.

5 A hálózati vezérlet kommunikációs portjának száma.

6 A kiválasztott tartományban szerkesztheti a 255 hálózati azonosítóhoz tartozó csatlakozási beállításokat.

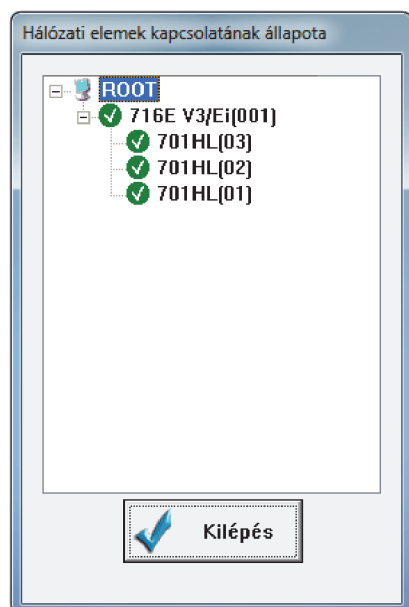
Hálózati elemek megjelenítése

A hálózati vezérlők csatlakoztatása után ellenőrizheti az összes csatlakoztatott hálózati vezérlő és a hozzájuk csatlakoztatott összes olvasó kapcsolatának állapotát.

Kattintson az eszköztár alábbi ikonjára:






Az előugró ablak felépítése:




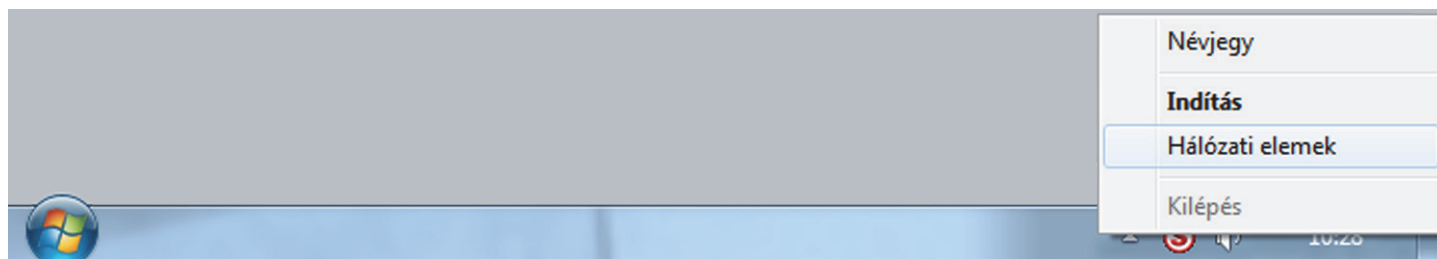
Ha lenyitja a ROOT (gyökér) csatlakozási pontot, megjelenik a csatlakoztatott hálózati vezérlők listája. A hálózat struktúrájának megfelelően egyenként lenyithatók a hálózati vezérlőkhöz csatlakoztatott olvasók listái is, ezáltal az egyes hálózati vezérlők olvasóinak állapota is ellenőrizhető.

Állapotjelző ikonok jelentései:

-  Az eszköz megfelelően kapcsolódik a hálózathoz.
-  Az eszközzel nincs kapcsolat.
-  Az eszköz észlelhető a hálózaton, de a kapcsolat bizonytalan.

Ha egy eszköz állapota nem megfelelő, ellenőrizze a csatlakozásokat, a tápfeszültséget, a kapcsolat beállításait és az eszközök hálózati azonosítóinak beállítását!

Megjegyzés: A hálózati elemek állapotát megjelenítheti a tálcaikon segítségével is, ha Jobb egérgombbal kattint a  tálcaikonon, majd az előugró menüben a **Hálózati elemek** menüpontot választja.



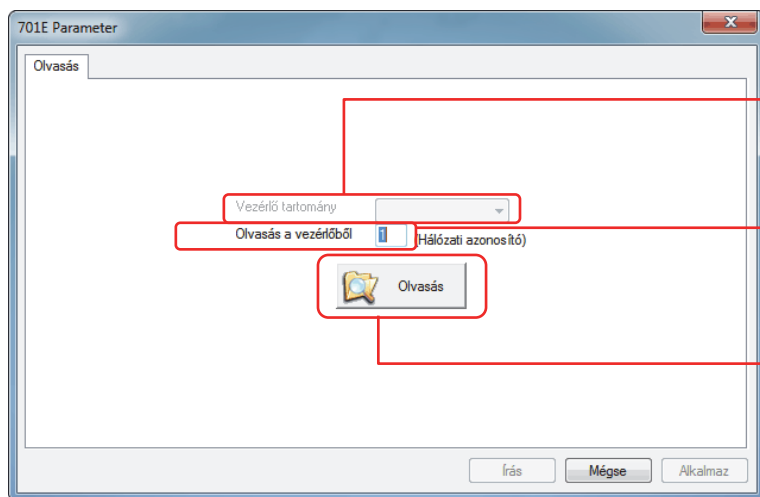
716E HÁLÓZATI VEZÉRLŐ PARAMÉTEREINEK BEÁLLÍTÁSA

Miután sikeres kapcsolatot teremtett a számítógép és a hálózati vezérlő között, hozzáférhet a hálózati vezérlő összes beállításához.

Válassza ki a **Beállítások** menü **716E paramétereinek beállítása** menüpontját, vagy kattintson az eszköztár alábbi ikonjára:



Az előugró ablak felépítése:



Több vezérlő alkalmazása esetén jelölje ki azt a tartományt, melybe a hálózati vezérlő hálózati azonosítója tartozik!

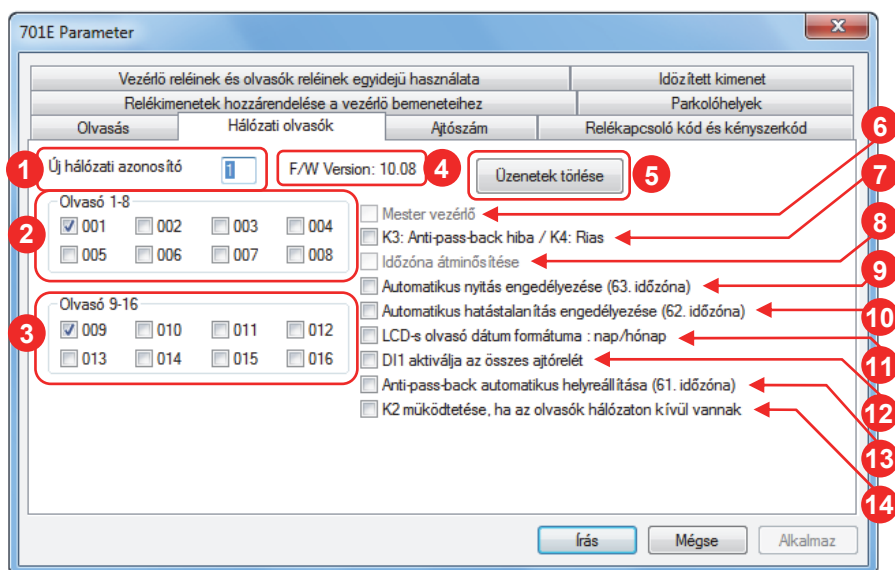
A hálózati vezérlő hálózati azonosítója.

A megadott hálózati azonosítóhoz tartozó hálózati vezérlő paramétereinek beolvasása.

Ha beolvasta a hálózati vezérlő paramétereit, az ablak felső részén újabb fülek jelennek meg, melyek között lapozva megtalálható a hálózati vezérlő összes beállítása. A beállításokat, miután igényei szerint megváltoztatta, a képernyő alján lévő **Írás** gombra kattintva visszaírhatja a vezérlőre.

716E HÁLÓZATI VEZÉRLŐ PARAMÉTEREINEK RÉSZLETES LEÍRÁSA

„Hálózati olvasók” fül



- 1 Itt változtathatja meg a hálózati vezérlő hálózati azonosítóját.
Megjegyzés: A hálózati azonosítót a hálózati vezérlőn manuálisan is át kell állítania!
- 2 A CH1 RS-485 portra kötött olvasókat engedélyezheti.
- 3 A CH2 RS-485 portra kötött olvasókat engedélyezheti.
- 4 A hálózati vezérlő gyári szoftverének verziószáma.
- 5 A hálózati vezérlőben lévő összes üzenetet törli.
- 6 Amennyiben több hálózati vezérlőt kapcsol össze, úgy egyet mestervezérlőként kell kijelölnie.
- 7 Ha engedélyezi ezt a funkciót, akkor Anti-pass-back hiba, illetve riasztás esetén működésbe lép a hálózati vezérlő megfelelő reléje.
- 8 Ha engedélyezi ezt a funkciót, a rendszer lehetővé teszi a be- ill. kilépést különböző ajtókon, különböző időzóna beállításokkal.
Megjegyzés: Az időzóna beállításnál a "Felhasználói kártya szerkesztésben" lecsökkenti a 64 időzónát 16-ra.

Az időzónák és ajtószámok automatikusan a következő négy részre lesznek osztva:

Időzóna	01-15	17-31	33-47	49-63
Ajtószám	01-63	64-127	128-191	192-255

Példa:

Van három ajtócsoport (Főbejárat és bejáratú ajtó, iroda és K+F részleg, gyártószalag és raktár):

Ajtócsoport	Vezetők	Személyzet	Operátorok
Főbejárat és bejáratú ajtó	Nincs időkorlát	Nincs időkorlát	Nincs időkorlát
Iroda és K+F részleg	Nincs időkorlát	8:00 - 19:00	Nincs időkorlát
Gyártószalag és raktár	Nincs időkorlát	8:00 - 18:00	8:00 - 17:00

1. lépés: Állítsa be az ajtószámokat az "Ajtószám" fülénél az alábbiak szerint:

Ajtónév	Főbejárat	Bejáratú ajtó	Iroda	K+F részleg	Gyártószalag	Raktár
Ajtószám	001	002	064	065	128	129

2. lépés: Állítsa be az időzónákat a kliens szoftverben az alábbiak szerint:

Időzóna	01	17	33	02	18	34
Időszak	00:00 - 23:59	08:00 - 19:00	08:00 - 18:00	00:00 - 23:59	00:00 - 23:59	08:00 - 17:00.

Alkalmazottak időzónája 01, 17 és 33; tulajdonos időzónája 02, 18 és 34.

3. lépés: Állítsa be az időzónákat a kliens szoftverben a felhasználói kártyák szerkesztésénél az alábbiak szerint:

Felhasználó	Vezető	Személyzet	Operátor
Időzóna	NO	01	02

- 9 Ha engedélyezi ezt a funkciót, akkor a 63-as időzónában és minden hozzákapcsolt időzónában a meghatározott időintervallum alatt nyitva lesznek azok az ajtók, melyek olvasójánál engedélyezte az automatikus nyitás funkciót.

1. lépés: Állítsa be az időzónákat a kliens szoftverben!

2. lépés: Állítsa be a funkciót az olvasók billentyűzetén az alábbiak szerint:

AR-721H

1. Lépjen be programozói módba: * mester kód #
2. Engedélyezze a funkciót: 2 0 * paraméterérték (3 számjegy) #
paraméterérték = 016 (gyári alapérték)
+004 (automatikus nyitás / hatástalanítás)
020
3. Lépjen ki programozói módból: * #

AR-727H

1. Lépjen be a funkció menübe: * mester kód #
2. Engedélyezze a funkciót: 32-es parancs (automatikus nyitás / hatástalanítás)
3. Lépjen ki a funkció menüből: Főmenü 6-os parancs.

- 10 Ha engedélyezi ezt a funkciót, akkor a 62-es időzónában és minden hozzákapcsolt időzónában a meghatározott időintervallum alatt hatástalanított állapotban lesznek azok az olvasók, melyeken engedélyezte az automatikus hatástalanítás funkciót.
Megjegyzés: A funkció az olvasókon az automatikus nyitás funkcióval összevontan engedélyezhető, így a programozás az előző funkciónál ismertetett módon történik.
- 11 Ha engedélyezi ezt a funkciót, az LCD-s olvasók dátumának formátuma **hónap / nap-ról nap / hónap-ra** vált át.
- 12 Ez a funkció vészhelyzet (pl.: tüzeset) esetén nyújthat szolgálatot. Ha engedélyezi, akkor a hálózati vezérlő DI1 bemenetével aktiválható az összes ajtórelé.
Megjegyzés: A funkcióhoz engedélyezni kell az olvasókon az ajtónyitó nyomógomb funkciót!
- 13 Ha engedélyezi ezt a funkciót, akkor a 61-es időzónában és minden hozzákapcsolt időzónában a meghatározott időintervallum alatt az Anti-pass-back automatikusan helyreáll, a letiltott kártyák újra használhatóvá válnak.
- 14 Ha engedélyezi ezt a funkciót, akkor a hálózati vezérlő a K2 relékimenetén jelezni fogja, ha egy olvasóval elveszti a hálózati kapcsolatot. A K2 relé mindaddig aktív marad, míg az összes olvasó hálózati kapcsolata helyre nem áll.

„Ajtószám” fül

- 1 A CH1 RS-485 portra kötött olvasók ajtószámait módosíthatja.
- 2 A CH2 RS-485 portra kötött olvasók ajtószámait módosíthatja.
- 3 A hálózati vezérlő 1-es wiegand olvasó bemenetének ajtószámát és beállításait módosíthatja.
Megjegyzés: A hálózati vezérlő 1-es wiegand olvasó bemenetének hálózati azonosítója mindig 17.
- 4 A hálózati vezérlő 2-es wiegand olvasó bemenetének ajtószámát és beállításait módosíthatja.
Megjegyzés: A hálózati vezérlő 2-es wiegand olvasó bemenetének hálózati azonosítója mindig 18.
- 5 A hálózati vezérlő 1-es wiegand bemenetének engedélyezése Anti-pass-back-re.
Megjegyzés: A hálózati vezérlő 1-es wiegand bemenete Anti-pass-back esetén csak bejáratként használható.
- 6 Ha engedélyezi ezt a funkciót, akkor a hálózati vezérlő 1-es wiegand bemenetéhez tartozó ajtó nyitásérzékelőjét a hálózati vezérlő DI3 bemenetéhez kötve riasztás funkciót valósíthat meg.
- 7 A hálózati vezérlő 2-es wiegand bemenetének engedélyezése Anti-pass-back-re.
Megjegyzés: A hálózati vezérlő 2-es wiegand bemenete Anti-pass-back esetén csak bejáratként használható.
- 8 Ha engedélyezi ezt a funkciót, akkor a hálózati vezérlő 2-es wiegand bemenetéhez tartozó ajtó nyitásérzékelőjét a hálózati vezérlő DI4 bemenetéhez kötve riasztás funkciót valósíthat meg.

„Relékapcsoló kód és kényszerkód” fül

- 1 4 relékapcsoló kódot határozhat meg, melyek bármelyike használható a hálózati vezérlőhöz csatlakoztatott bármely olvasón, a hálózati vezérlő 4 relékimenetének ki- és bekapcsolására. A relé kapcsolásához a olvasók billentyűzetén egy érvényes hozzáférés után adja meg valamelyik relékapcsoló kódot, a kapcsolni kívánt relé kódját (K1: 16; K2: 17; K3: 18; K4: 19), nyomja meg a 0 vagy az 1 gombot (0: bekapcsolás; 1: kikapcsolás), majd nyomja meg a # gombot!
- 2 Ha egy felhasználót egy illetéktelen személy kényszerít az ajtóvezérlésre, a felhasználónak lehetősége van egy segélykérő üzenetet küldeni a számítógép felé, mely az eseménynaplóba is bekerül. A kényszerkódot a felhasználói kód helyett kell megadni, így az illetéktelen személy nem szerez tudomást a segélykérésről, mint például egy külön pánikjelzésre kihelyezett nyomógomb megnyomásánál. 4 kényszerkódot határozhat meg, mely bármelyike használható az említett szükséghelyzetben.

„Relékimenetek hozzárendelése a vezérlő bemeneteihez” fül

- 1 Válassza ki, hogy a hálózati vezérlő mely bemenetének reléhozzárendeléseit kívánja szerkeszteni!
- 2 A hálózati vezérlőhöz csatlakoztatott olvasók közül jelölje ki azokat, melyek relékimenetét a hálózati vezérlő kiválasztott bemenetével vezérelni kívánja!
Megjegyzés: Az olvasók relékimenetei az olvasókon beprogramozott ajtónyitási időre aktivizálódnak.
- 3 A hálózati vezérlő relékimenetei közül jelölje meg azokat, melyeket a hálózati vezérlő kiválasztott bemenetével vezérelni kíván, majd a jelölőnégyzetek melletti beviteli mezőkben adja meg a kijelölt relékimenetek idejét másodpercben!
- 4 Kártya felmutatással történő belépéskor a Soyal AR-716E-IO bővítőpanel 0-6 relékimenetek működési ideje.

„Parkolóhelyek” fül

- 1 Adja meg a rendelkezésre álló parkolóhelyek számát!
- 2 Adja meg az olyan parkolóhelyek számát, melyek parkolóházon belül vannak!
- 3 Jelölje ki azt a relét, mely a megtelt parkoló jelzést adja!
- 4 Jelölje ki azt a relét, mely az üres parkoló jelzést adja!

„Vezérlő reléinek és olvasók reléinek egyidejű használata” fül

- 1 Válassza ki, hogy melyik olvasó ajtóreléjéhez kíván további relékimeneteket kapcsolni!
- 2 Jelölje ki azokat a hálózati vezérlőn elhelyezett relékimeneteket, melyeket az olvasó ajtóreléjéhez kíván kapcsolni! A kijelölt relékimenetek az adott olvasó ajtóreléjét fogják követni, így azzal együtt aktíválódnak ill. deaktiválódnak.
- 3 Ha a hálózati vezérlőhöz csatlakoztatott AR-716E-IO bővítmódult, további 8 relékimenetet jelölhet ki. Jelölje ki a bővítmódul relékimenetei közül azokat, melyeket az olvasó ajtóreléjéhez kíván kapcsolni! A kijelölt relékimenetek az adott olvasó ajtóreléjét fogják követni, így azzal együtt aktíválódnak ill. deaktiválódnak.

„Időzített kimenet” fül

- 1 Válassza ki a napot, melyre relékimenet időzítést kíván beállítani!
- 2 Minden napra 12 időpontot határozhat meg relévezérlés időzítésére, melyeket két hatos csoportban szerkeszthet. Itt válthat a napi két időzítési csoport között.
- 3 Adja meg a relékapcsolás időpontját órában és percben a csúszka segítségével!
Megjegyzés: Ha az egér segítségével nem sikerül beállítani a pontos időpontot, jelölje ki az időpontállító csúszkát, majd a billentyűzet jobbra / balra nyíl gombjaival léptesse percenként az időpontot!
- 4 Adja meg a relékapcsolás időtartamát másodpercben a csúszka segítségével!
Megjegyzés: Pontos érték beállításához alkalmazza az előző pontnál ismertetett módszert!
- 5 Jelölje ki a hálózati vezérlő azon relékimeneteit, melyeket a megadott napon és időpontban a beállított időtartamra aktivizálni kíván!

Beállítások visszairása a vezérlőre

Ha végzett a hálózati vezérlő paramétereinek beállításával, kattintson az ablak alsó sorában található **Írás** gombra!

821E / 829E HÁLÓZATI OLVASÓ PARAMÉTEREINEK BEÁLLÍTÁSA

Miután sikeres kapcsolatot teremtett a számítógép és a hálózati vezérlő között, hozzáférhet a hálózati vezérlő összes beállításához.

Válassza ki a **Beállítások** menü **821E / 829E paramétereinek beállítása** menüpontját, vagy kattintson az eszköztár alábbi ikonjára:



Az előugró ablak felépítése:

821E/829E jellemzők beállításai

1 Olvasás 001

1 Hálózati azonosító 1

2 Ajtó relé idő 1

3 Riasztó relé idő 1

4 Visszazárás késleltetés 1

5 Élesítés késleltetés 1

6 Riasztás késleltetés 1

7 Programozói kód

8 Élesítő kód 1

9 Ujjlenyomatok száma 720

10 Ajtó száma 1

11 Mester azonosító

12 Angol menü

13 Dátum formátuma (NN/HH)

14 Kényszerriasztás engedélyezése

16 Kilépesi nyomógomb engedélyezése

17 Automatikus visszazárás engedélyezése

18 Ajtóhoz rendelt időzóna

19 Automatikus nyitás (63. időzóna)

20 Automatikus hatástalanítás (62. időzóna)

21 Ujjlenyomat ellenőrzése

22 Munkaidő nyilvántartó olvasó

23 Automatikus munkaidő funkció

24 Ajtó zárása leállítja a riasztást

25 Anti-pass-back engedélyezése

26 WG port a riasztó kimenetet működteti

27 Mester engedélyezheti/tilthatja az olvasót

28 Téves belépési kísérletek száma 3

29 Üzenet túlcsoordulás 0

15 Kényszerkód
1111 2222
3333 4444

2 Napi időbeosztás

30 Riasztás lejárt kártya esetén

31 Anti-pass-back törlés (61. időzóna)

32 DI 2/3 működése megjelenik üzenetben

1 Készenléti üzenet

33 Ajtónyitás kóddal
Felhasználó száma + kód Csak kód

34 Segédolvasó bemenet formátuma
WG26/34 ABA10

35 TP1 Soros port formátum
AR-401RO16 LED kijelző Nyomtató Terminál

36 F/W Version: X.XX

6 Felhasználói tartomány: 1 -- 20

37 Ujjlenyomat olvasó
Egy Összes csatlakoztatott

7 Letöltés

9 Törlés

8 Feltöltés az eszközre fájlból

2 Olvasás a vezérlőből

3 Üzenetek törlése a vezérlőből

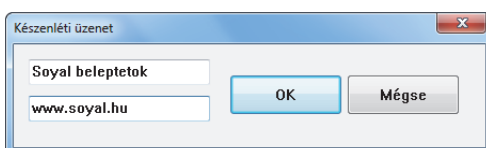
4 Írás a vezérlőre

5 Kilépés

Ujjlenyomat azonosítási szint (csak AR821EFV9)
Általános Biztonságosabb Legbiztonságosabb

- 1 Állítsa be a hálózati olvasó hálózati azonosítóját az adatok beolvasásához!
- 2 Ha ide kattint, az ablak tartalma beállítódik a hálózati olvasó aktuális beállításainak megfelelően.
- 3 Ha ide kattint, törlődik az összes üzenet a hálózati olvasó eseménymemóriájából.
- 4 Ezzel a gombbal, a módosított beállításokat írhatja vissza a hálózati olvasóra.
- 5 Kilépés előtt, ha módosított a beállításokon, írja vissza a beállításokat a hálózati olvasóra!
- 6 Adja meg az ujjlenyomatok tartományát mentéshez / feltöltéshez!
- 7 Ha ide kattint, letöltheti a ujjlenyomatolvasó memóriájából az ujjlenyomat adatokat, melyek egy Ön által meghatározott nevű fájlba kerülnek mentésre.
- 8 Ha ide kattint, visszatöltheti az ujjlenyomatolvasó memóriájába a fájlba mentett ujjlenyomat adatokat.
- 9 Ez a gomb törli az ujjlenyomatadatokat az ujjlenyomatolvasó memóriájából.
- 10 Ujjlenyomatok feltöltése vagy törlése egy vagy az összes csatlakoztatott eszközön.
- 1 Itt változtathatja meg a hálózati olvasó hálózati azonosítóját.
- 2 Ajtórelé kapcsolási ideje másodpercben.
- 3 Riasztó relé kapcsolási ideje másodpercben.
- 4 Élesített állapotban, ha egy érvényes kártya felmutatásától számítva a beállított idő letelte után az ajtó még nyitva van, a hálózati olvasó riasztást generál. A várakozási időt másodpercben kell megadni.
- 5 Élesítés után a hálózati olvasó a megadott idő leteltével kerül ténylegesen élesített állapotba. A késleltetési időt másodpercben kell megadni.
- 6 Beállíthatja, hogy egy riasztási esemény pillanatától számítva mennyi idő múlva aktiválódjon a riasztó relé. A késleltetési időt másodpercben kell megadni.
- 7 Megváltoztathatja a hálózati olvasó mesterkódját.
- 8 Megváltoztatja az élesítő / hatástalanító kódot, mely a riasztás funkció ki- ill. bekapcsolásáért felelős.
- 9 Adja meg, hány ujjlenyomatot kíván használni a rendszerben!
- 10 Módosíthatja a hálózati olvasó ajtószámát.
- 11 Amennyiben több hálózati vezérlőt kapcsol össze, úgy egynél ki kell jelölnie mester azonosító opciót!
- 12 Ha kiválasztja ezt az opciót, az LCD kijelző feliratait angol nyelven olvashatja.
- 13 Ha engedélyezi ezt a funkciót, az LCD kijelzőn megjelenő dátumformátum **hónap / nap-ról nap / hónap-ra** vált át.
- 14 Ha egy felhasználót egy illetéktelen személy kényszerít az ajtóvezérlésre, a felhasználónak lehetősége van egy segélykérő üzenetet küldeni a számítógép felé, mely az eseménynaplóba is bekerül. A kényszerkódot a felhasználói kód helyett kell megadni, így az illetéktelen személy nem szerez tudomást a segélykérésről, mint például egy külön pánikjelzésre kihelyezett nyomógomb megnyomásánál. A jelölőnégyzettel ezt a funkciót engedélyezheti.
- 15 Itt adhatja meg a 4 kényszerkódot, mely bármelyike használható az előző pontban ismertett funkcióhoz.
- 16 Engedélyezi a kilépési nyomógomb funkciót, mely a védett területről való távozás segédolvasó nélküli megvalósítására szolgál.
- 17 Ha engedélyezi ezt a funkciót, az ajtózár automatikusan vissza fog zárni, ha az ajtónyitásérzékelő állapota szerint az ajtó visszacsukódott.
- 18 Az ajtóhoz hozzárendelt időzóna figyelését engedélyezi / tiltja.
- 19 Ha engedélyezi ezt a funkciót, akkor a 63-as időzónában és minden hozzákapcsolt időzónában a meghatározott időintervallum alatt nyitva lesz az ajtó.

- 20 Ha engedélyezi ezt a funkciót, akkor a 62-es időzónában és minden hozzákapcsolt időzónában a meghatározott időintervallum alatt hatástalanított állapotban lesz a hálózati olvasó.
- 21 Ha kikapcsolja, a hálózati olvasó ujjlenyomatellenőrzés nélkül nyitja az ajtót.
- 22 A hálózati olvasó belső eseménynaplózását engedélyezheti / tilthatja.
- 23 Ha engedélyezi ezt a funkciót, a hálózati olvasó LCD kijelzőjének a jobb felső sarkában megjelenik a szolgálat száma.
- 24 Ha engedélyezi ezt a funkciót, riasztás esetén az ajtó bezárása leállítja a riasztást, ellenkező esetben a riasztó relé a beállított ideig aktív marad.
- 25 Engedélyezi / tiltja az anti-pass-back (ismételt belépés) funkciót.
- 26 Ha engedélyezi ezt a funkciót, akkor a hálózati olvasó wiegand segédolvasó portjához csatlakoztatott segédolvasó egy másik ajtó működtetésére használható, mely esetben a riasztó relé fog a másik ajtó ajtóreléjeként üzemelni.
Megjegyzés: A funkció használata letiltja a riasztás funkciót.
- 27 Ha engedélyezi ezt a funkciót, akkor az első 5 felhasználói kártyával (00000-00004) engedélyezni / tiltani lehet a hálózati olvasót. A kártya tulajdonosának kell elsőnek szolgálatba állnia és utolsónak elhagynia a szolgálatot. Engedélyezéskor / tiltáskor a kártyafelmutatást követően 2 másodpercen belül meg kell nyomni az F1 gombot az olvasó billentyűzetén.
- 28 A meghatározott számú sikertelen hozzáférési kísérlet után a hálózati olvasó 30 másodpercre letiltódik.
Megjegyzés: Ha nem kívánja használni ezt a funkciót, írjon 0-át a beviteli mezőbe!
- 29 A hálózati olvasó, ha elveszti a kapcsolatot a számítógéppel, a tranzakciókat a belső eseménymemóriájában tárolja, melyeket a kapcsolat helyreálltával azonnal továbbít a számítógépnek, felszabadítva a belső eseménymemóriáját. Ha az eseménymemória megtelik, a hálózati olvasó automatikusan felülírja a legrégebbi tranzakciókat. Az AR-821EF 11000, az AR-829E 17000 tranzakciót képes tárolni az eseménymemóriájában. Kapcsolat nélküli állapotban, minden olyan tranzakció után, mely letárolásával az eseménymemória megteltségéig szintje meghaladta az itt meghatározott értéket, a hálózati olvasó hangjelzéssel fogja figyelmeztetni, hogy ellenőrizze a kapcsolatot a hálózati olvasó és a számítógép között.
Megjegyzés: Ha nem kívánja használni ezt a funkciót, írjon 0-át a beviteli mezőbe!
- 30 Ha engedélyezi ezt a funkciót, lejárt kártya felmutatása riasztást eredményez.
- 31 Ha engedélyezi ezt a funkciót, akkor a 61-es időzónában és minden hozzákapcsolt időzónában a meghatározott időintervallum alatt az Anti-pass-back automatikusan helyreáll, a letiltott kártyák újra használhatóvá válnak.
- 32 DI2 és DI3 bemenetek működése megjelenik a tranzakciók között.
- 33 A csak PIN-kóddal történő hozzáférés működési módját határozhatja meg.
- 34 Segédolvasó csatlakoztatása esetén állítsa be a megfelelő formátumot!
- 35 A hálózati olvasó soros portjának formátumát állíthatja. Csatlakoztathat liftvezérlőt, LED kijelzőt, nyomtatót, stb.
- 36 A hálózati olvasó gyári szoftverének verziószáma.
- 37 Értesítőmező az ujjlenyomat adatok kezeléséhez. A feltöltés, a letöltés és a törlés állapotáról tájékoztatja.
- 1 Egy előugró ablakban módosíthatja a hálózati olvasó LCD kijelzőjén megjelenő készenléti üzenetet:



Az LCD kijelző alsó két sorában 2x16 karakter hosszúságú szöveget jeleníthet meg.

- 2 Egy előugró ablakban a hét minden napjára beállíthat 12 időpontot, melyek bekövetkeztekor a riasztó relé időpontonként beállítható időtartamra aktivizálódik.

Az előugró ablak felépítése:

Esemény	Időpont	Mp.
Munkaidő	08:00	003
Ebédszünet kezdete	12:00	003
Ebédszünet vége	12:20	003
Munkaidő vége	17:00	003
Túlóra kezdete	17:00	003
Túlóra vége	19:00	003
	00:00	000
	00:00	000
	00:00	000
	00:00	000
	00:00	000
	00:00	000
	00:00	000

- 1 Válassza ki a napot, melyre az időzítéseket szerkeszteni kívánja!
- 2 Események megnevezései.
- 3 Adja meg az események időpontjait!
- 4 Adja meg, hogy az esemény időpontjában hány másodpercre aktivizálódjon a riasztó relékimenet!

881E / 829EV5 / 721EV2 HÁLÓZATI OLVASÓ PARAMÉTEREINEK BEÁLLÍTÁSA

Miután sikeres kapcsolatot teremtett a számítógép és a hálózati vezérlő között, hozzáférhet a hálózati vezérlő összes beállításához.

Kattintson az eszköztár alábbi ikonjának valamelyikére:



Az előugró ablak felépítése:

- 1 Állítsa be a hálózati olvasó hálózati azonosítóját az adatok beolvasásához!
- 2 Itt változtathatja meg a hálózati olvasó hálózati azonosítóját.
- 3 Vezérlő és segédolvasó ajtórelé kapcsolási ideje másodpercben.
- 4 Ha engedélyezte a riasztás funkciót, akkor itt állíthatja be azt az időt, ami után a rendszer „Ajtó túl sokáig nyitva” riasztás üzenetet küld, ha a vezérlőhöz vagy a segédolvasóhoz tartozó ajtót nem csukták vissza rendesen.
- 5 Riasztó relé kapcsolási ideje másodpercben.
- 6 Élesítés után a hálózati olvasó a megadott idő leteltével kerül ténylegesen élesített állapotba. A késleltetési időt másodpercben kell megadni.
- 7 Beállíthatja, hogy egy riasztási esemény pillanatától számítva mennyi idő múlva aktiválódjon a riasztó relé. A késleltetési időt másodpercben kell megadni.
- 8 Megváltoztathatja a hálózati olvasó mesterkódját.
- 9 Megváltoztatja az élesítő / hatástalanító kódot, mely a riasztás funkció ki- ill. bekapcsolásáért felelős.
- 10 Módosíthatja a hálózati olvasó és a segédolvasó ajtószámát.
- 11 Ha egy felhasználót egy illetéktelen személy kényszerít az ajtóvezérlésre, a felhasználónak lehetősége van egy segélykérő üzenetet küldeni a számítógép felé, mely az eseménynaplóba is bekerül. A kénszerkódot a felhasználói kód helyett kell megadni, így az illetéktelen személy nem szerez tudomást a segélykérésről, mint például egy külön pánikjelzésre kihelyezett nyomógomb megnyomásánál. A jelölőnégyzettel ezt a funkciót engedélyezheti.

- 12 Engedélyezi / tiltja az anti-pass-back (ismételt belépés) funkciót.
- 13 Beállíthatja, hogy a hálózati vezérlő és a segédolvasó milyen mozgásirányt rögzítsen az eseménynaplóban. A beállításnak különös jelentősége van ha használja az anti-pass-back (ismételt belépés) funkciót.
- 14 Engedélyezi a kilépési nyomógomb funkciót, mely a védett területről való távozás segédolvasó nélküli megvalósítására szolgál.
- 15 Kilépési nyomógombbal történő, védett területről való távozás esetén az olvasó hangjelzéssel figyelmeztet.
- 16 Ha engedélyezi ezt a funkciót, az ajtózár automatikusan vissza fog zárni, ha az ajtónyitásérzékelő állapota szerint az ajtó visszacsukódott.
- 17 Ha engedélyezi ezt a funkciót, riasztás esetén az ajtó bezárása leállítja a riasztást, ellenkező esetben a riasztó relé a beállított ideig aktív marad.
- 18 A hálózati vezérlő és a segédolvasó azonos ajtó vezérlését látja el.
- 19 Ha engedélyezi ezt a funkciót, akkor a 63-as időzónában és minden hozzákapcsolt időzónában a meghatározott időintervallum alatt nyitva lesz az ajtó. Hálózati vezérlőre és a segédolvasóra külön-külön is beállítható.
- 20 Ha engedélyezi ezt a funkciót, akkor a 62-es időzónában és minden hozzákapcsolt időzónában a meghatározott időintervallum alatt nyitva lesz az ajtó kártyafelmutatás nélkül. Hálózati vezérlőre és a segédolvasóra külön-külön is beállítható.
- 21 Ha engedélyezi ezt a funkciót, akkor a 62-es időzónában és minden hozzákapcsolt időzónában a meghatározott időintervallum alatt hatástalanított állapotban lesz a hálózati olvasó.
- 22 A hálózati olvasó belső eseménynaplózását engedélyezheti / tilthatja.
- 23 Kártya és kód hozzáférés esetén a billentyűzet nélküli AR-881EF-es olvasóknál nem kéri kód megadását.
- 24 Kártyaazonosítás nélkül, bármely azonos frekvenciájú kártyára ajtónyitás történik.
- 25 Itt adhatja meg a kényszerkódot, mely a 11. pontban ismertett funkcióhoz használható.
- 26 Ha kiválasztja ezt az opciót, az LCD kijelző angol feliratait tilthatja.
- 27 Ha engedélyezi ezt a funkciót, az LCD kijelzőn megjelenő dátumformátum **hónap / nap-ról nap / hónap-ra** vált át.
- 28 A korábban letiltott kártyákat újra engedélyezheti a funkció engedélyezésével.
- 29 Ha engedélyezi ezt a funkciót, akkor a 61-es időzónában és minden hozzákapcsolt időzónában a meghatározott időintervallum alatt az Anti-pass-back automatikusan helyreáll, a letiltott kártyák újra használhatóvá válnak.
- 30 Ha engedélyezi ezt a funkciót, lejárt kártya felmutatása riasztást eredményez.
- 31 Az AR-881EF olvasó Wiegand segédolvasóként használható.
- 32 Ha engedélyezi, a hálózati olvasó ujjlenyomatellenőrzés nélkül nyitja az ajtót.
- 33 A billentyűzettel rendelkező olvasók esetében a funkció engedélyezésével aktiválhatja a billentyűzárát.
- 34 A munkaidőváltás táblázatban meghatározott feltételek szerinti munkaidő használatának engedélyezése.
- 35 A segédolvasó által küldött adatok alapján az esemény üzenetének megjelenítése az LCD kijelzőn.
- 36 Ujjlenyomat ellenőrzésekor kétszer kell az ujjat az érzékelő felületre helyezni az ajtón történő beengedéshez.
- 37 Mester kártya jogosultsággal rendelkező felhasználói tartomány kijelölése.
- 38 A meghatározott számú sikertelen hozzáférési kísérlet után a hálózati olvasó 30 másodpercre letiltódik.
Megjegyzés: Ha nem kívánja használni ezt a funkciót, írjon 0-át a beviteli mezőbe!
- 39 RS-485-1 port funkcióinak beállítása.
- 40 RS-485-2 port funkcióinak beállítása.
- 41 RS-485-3 port funkcióinak beállítása.
- 42 A csak PIN-kóddal történő hozzáférés működési módját határozhatja meg.
- 43 A hálózati olvasó gyári szoftverének verziószáma.
- 44 Értesítőmező az ujjlenyomat adatok kezeléséhez. A feltöltés, a letöltés és a törlés állapotáról tájékoztatja.
- 1 Ha ide kattint, az ablak tartalma beállítódik a hálózati olvasó aktuális beállításainak megfelelően.
- 2 Ezzel a gombbal, a módosított beállításokat írhatja vissza a hálózati olvasóra.
- 3 Ha ide kattint, törlődik az összes üzenet a hálózati olvasó eseménymemóriájából.

- 4 Kilépés előtt, ha módosított a beállításokon, írja vissza a beállításokat a hálózati olvasóra!
- 5 Ujjlenyomatok feltöltése vagy törlése egy vagy az összes csatlakoztatott eszközön.
- 6 Adja meg az ujjlenyomatok tartományát mentéshez / feltöltéshez!
- 7 Ha ide kattint, visszatöltheti az ujjlenyomatolvasó memóriájába a fájlba mentett ujjlenyomat adatokat.
- 8 Ha ide kattint, letöltheti a ujjlenyomatolvasó memóriájából az ujjlenyomat adatokat, melyek egy Ön által meghatározott nevű fájlba kerülnek mentésre.
- 9 Ez a gomb törli az ujjlenyomatadatokat az ujjlenyomatolvasó memóriájából.
- 10 V9 formátumú ujjlenyomatokat konvertálhat át V5 formátumú ujjlenyomatokká.
- 1 Automatikusan ajtó nyitás időpontjainak szerkesztése.

Automatikus nyitás

- 1 Jelölje ki az automatikus ajtónyitás napjait.
- 2 Adja meg az automatikus ajtónyitás kezdő időpontját.
- 3 Adja meg az automatikus ajtónyitás befejező időpontját.
- 4 A legördülő menüből jelölje ki, hogy az automatikus ajtónyitás a főolvasóra vagy a segédolvasóra vonatkozik.
- 5 Ha az adott időpontban és helyen engedélyezni kívánja az automatikus ajtónyitást, tegye aktívvá a jelölőnégyzetet.

- 2 Egy előugró ablakban a hét minden napjára beállíthat 12 időpontot, melyek bekövetkeztekor a riasztó relé időpontonként beállítható időtartamra aktivizálódik.

Az előugró ablak felépítése:

Riasztási események szerkesztése

- 1 Válassza ki a napot, melyre az időzítéseket szerkeszteni kívánja!
- 2 Események megnevezései.
- 3 Adja meg az események időpontját!
- 4 Adja meg, hogy az esemény időpontjában hány másodpercre aktivizálódjon a riasztó relékimenet!

- 3 Az AR-721EV2 hálózati vezérlőközponthoz csatlakoztatott olvasók engedélyezése és az ajtószámok, relékimenetek meghatározása.

721EV2 beállítása

Azonosító	Ajtó száma	Relé kimenet	Azonosító	Ajtó száma	Relé kimenet
WG0 (17)	18		CH2 (09)	9	K2
WG1 (18)	17		CH2 (10)	10	
CH1 (03) <input checked="" type="checkbox"/>	1	K1	CH2 (11)	11	
CH1 (04) <input checked="" type="checkbox"/>	4		CH2 (12)	12	
CH1 (05) <input type="checkbox"/>	5		CH2 (13)	13	
CH1 (06) <input type="checkbox"/>	6		CH2 (14)	14	
CH1 (07) <input type="checkbox"/>	7		CH2 (15)	15	
CH1 (08) <input type="checkbox"/>	8		CH2 (16)	16	

- 1 A CH1 bemenetre csatlakoztatott olvasók engedélyezése.
- 2 A CH1 bemenetre csatlakoztatott olvasók és a két segédolvasó kimenet ajtószámának megadása.
- 3 A 003 hálózati azonosítóval rendelkező olvasó hozzárendelése az AR-721EV2 relékimentéhez.
- 4 A CH2 bemenetre csatlakoztatott olvasók engedélyezése.
- 5 A CH2 bemenetre csatlakoztatott olvasók és a két segédolvasó kimenet ajtószámának megadása.
- 6 A 009 hálózati azonosítóval rendelkező olvasó hozzárendelése az AR-721EV2 relékimentéhez.

- 4 A munkaidőváltás funkcióhoz szükséges időpontok szerkesztése.

Munkaidőváltás

- 1 Válassza ki a napot, amelyre a munkaidőváltást be szeretné állítani.
- 2 Adja meg a kezdési és befejezési időpontot.
- 3 Válassza ki a munkanapra vonatkozó munkaidő eseményt.
- 4 Válassza ki a szünnapra vonatkozó munkaidő eseményt.

TELEFONOS KAPCSOLAT LÉTESÍTÉSE TÁVOLI HÁLÓZATI VEZÉRLŐVEL

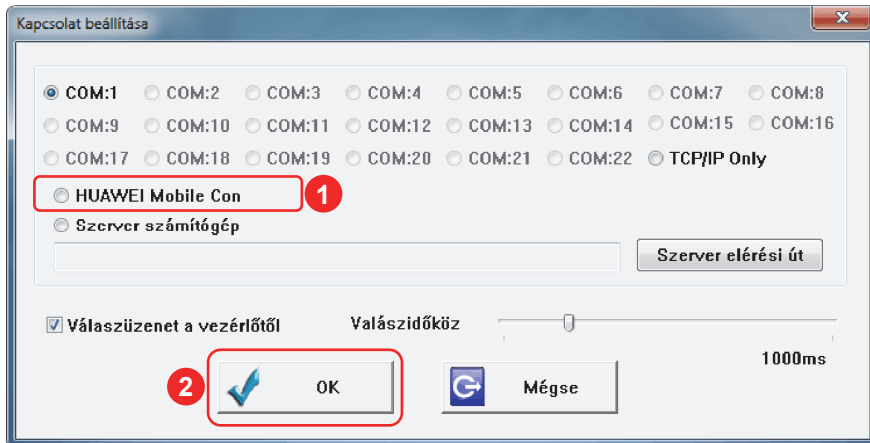
Ha számítógépéhez csatlakoztatott telefonos modemet, telefonvonalon keresztül is kapcsolódhat hálózati vezérlőhöz. *Megjegyzés:* A távoli hálózati vezérlőnél szintén szükség van modem telepítésére.

Kapcsolat típusának beállítása telefonos kapcsolathoz

Válassza ki a **Beállítások** menü **Kapcsolat beállítása** menüpontját, vagy kattintson az eszköztár alábbi ikonjára:



Az előugró ablakon járjon el az alábbiak szerint:



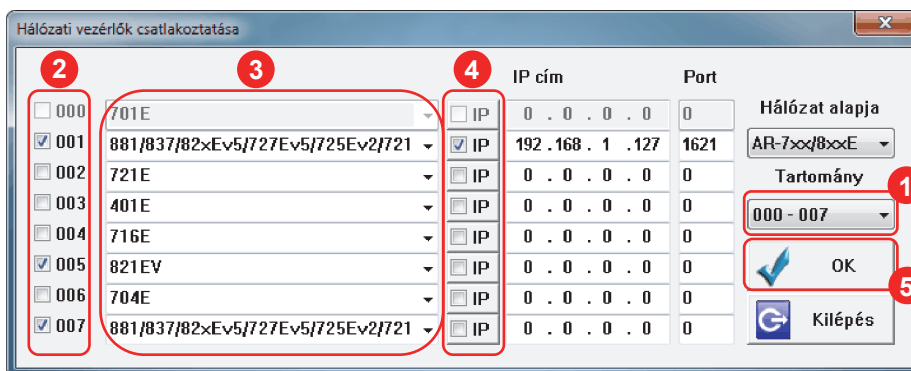
- 1 Válassza ki a számítógéphez csatlakoztatott modemet!
Megjegyzés: A kép csak illusztráció. Ezen a helyen mindig a számítógéphez csatlakoztatott modem típusa jelenik meg!
- 2 Az **OK** gomb megnyomásával érvényesítse a beállítást!

Hálózati vezérlő csatlakoztatása

Válassza ki a **Beállítások** menü **Hálózati vezérlők csatlakoztatása** menüpontját, vagy kattintson az eszköztár alábbi ikonjára:



Az előugró ablakon járjon el az alábbiak szerint:



- 1 Válassza ki azt a tartományt, melybe a csatlakoztatni kívánt hálózati vezérlő hálózati azonosítója tartozik!
- 2 Jelölje ki a csatlakoztatni kívánt hálózati vezérlő hálózati zonosítóját!
- 3 Válassza ki a csatlakoztatni kívánt hálózati vezérlő típusát!

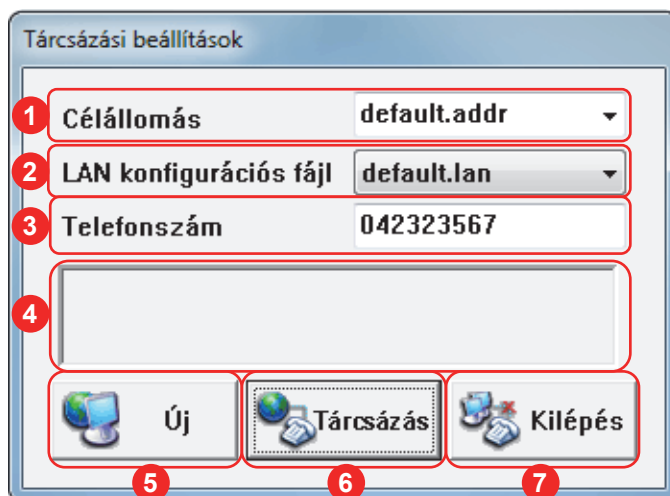
- 4 Az **IP** jelölőnégyzetet hagyja üresen!
- 5 Az **OK** gomb megnyomásával érvényesítse a beállítást!

Telefonos kapcsolat létesítése a hálózati vezérlővel

Kattintson az eszköztár alábbi ikonjára:



Az előugró ablak felépítése:



- 1 A tárcsázási beállításokat tartalmazó fájl neve. A fájl a LAN konfigurációs fájl nevét és a telefonszámot tárolja.
Megjegyzés: Ha első alkalommal lépett be a tárcsázási beállításokhoz, a listából csak a **default.addr** fájl választható.
- 2 A hálózati beállításokat tartalmazó fájl neve.
- 3 A távoli modem telefonszáma.
- 4 Üzenetablak a kapcsolódás állapotának nyomonkövetésére.
- 5 Új tárcsázási beállítást hozhat létre. A gomb megnyomásával a szoftver automatikusan létrehozza az új fájlt.
Megjegyzés: Az új fájlt kedvére átnevezheti, megkönnyítve a különböző tárcsázási beállítások megkülönböztetését.
- 6 Az aktív tárcsázási beállításokkal telefonhívást kezdeményez a távoli hálózati vezérlő felé.
- 7 Ha mégsem kíván telefonos kapcsolatot létesíteni, nyomja meg ezt a gombot!

Telefonos kapcsolat megszüntetése a hálózati vezérlővel

Kattintson az eszköztár alábbi ikonjára:



Modemek beállításai

A számítógéphez és a hálózati vezérlőhöz csatlakoztatott modem paraméterei:

```
AT&F
AT+MS=V32B, 1, 9600, 9600
ATS0=1S2=128S30=1S37=9
AT\J0-C0&S0
ATN0TQ0&W0
```

Speciális beállítás a számítógéphez csatlakoztatott modemnél:

Lépjen be a modem speciális inicializáló parancsainak megadásához az alábbi módon:

Start menü ► Vezérlőpult ► Telefon és modem beállításai ► Modemek fül ► Tulajdonságok gomb ► Speciális fül

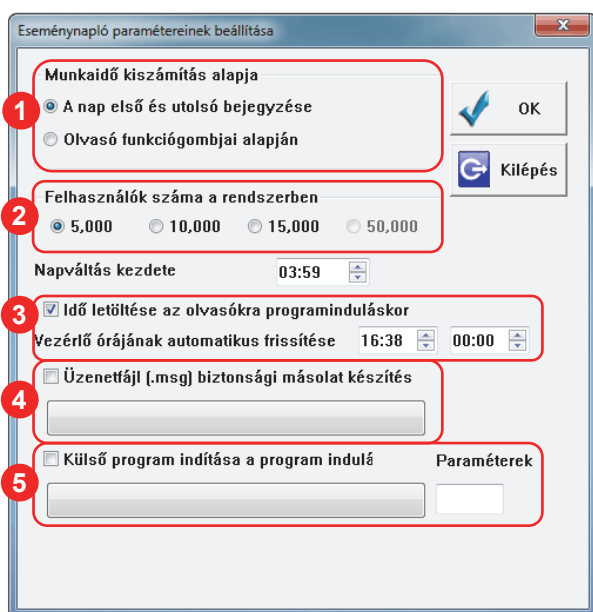
A **További inicializáló parancsok** beviteli mezőbe írja be a következőt:

ATS2=128

ESEMÉNYNAPLÓ PARAMÉTEREINEK BEÁLLÍTÁSA

Válassza ki a **Beállítások** menü **Eseménynapló** menüpontját!

Az előugró ablak felépítése:



- 1 Az eseménynapló működési módját választhatja ki az egy napi események külön fájlba rendezése szempontjából.
Első és utolsó bejegyzés: A szolgálat kezdete utáni első bejegyzéstől az időpont megismétlődése előtti utolsó bejegyzésig kerülnek egyazon napra a bejegyzések.
Funkciógombtól függő: A szolgálat kezdete és vége az olvasók funkciógombjaival vezérelhető.
- 2 A rendszerben használni kívánt felhasználók maximális száma.
Megjegyzés: A rendszer használatbavétele után ne változtassa meg ezt a beállítást!
- 3 Ha engedélyezi ezt a funkciót, a szerverprogram minden induláskor szinkronizálni fogja a olvasók belső óráját a számítógép órájához.
- 4 Biztonsági másolatot készíthet az üzenetfájlokról.
- 5 Lehetősége van egy tetszőleges program indítására a szerverprogram indulásakor.

ÜZENETEK IMPORTÁLÁSA

Ezzel a funkcióval üzenetfájlok adatállományát importálhatja be a program adatbázisába. A funkciónak olyan esetben van jelentősége, amikor egy több telephellyel rendelkező cég egyes telephelyein nincs internethozzáférés vagy telefonos modem, így az üzenetek közvetlen letöltésére nincs lehetőség. Ilyenkor akár egy laptop segítségével a helyszínen is letöltheti az üzeneteket a hálózati vezérlő memóriájából, majd a laptopra letöltött üzenetfájlokat (*.msg) beimportálhatja a teljes adatfeldolgozást végző számítógépen futó szerverprogramba.

Válassza ki a **Beállítások** menü **Üzenetek importálása** menüpontját, majd egyesével tallózza be az összes beimportálandó üzenetfájlt, melyekből ezáltal az összes üzenet bekerül az eseménynaplóba.

FELHASZNÁLÓI JELSZÓ SZERKESZTÉSE

Összesen 120 (000-119) felhasználót regisztrálhat a szerverprogramhoz való hozzáféréshez, és 64 (00-63) hozzáférési szintet alakíthat ki.

Válassza ki a **Hozzáférés** menü **Jelszó** menüpontját!

Az előugró ablak felépítése:

Programot kezelők jogosultságainak szerkesztése

1 Kezelő száma 001 Hozzáférési szint 63 2

Belépési név supervisor Maximum 18 karakter (betű és szám)

3 Jelszó Mentés Kilépés

- 1 Válassza ki a szerkeszteni kívánt felhasználói számot!
- 2 Adja meg, hogy melyik felhasználói szinthez kívánja rendelni az érintett felhasználót!
- 3 Adja meg a felhasználó belépési nevét és jelszavát!

HOZZÁFÉRÉSI SZINT

A 120 felhasználót 64 (00-63) hozzáférési szinthez rendelheti hozzá. A 63-as szint a legmagasabb szint. A 63-as szintű felhasználók minden beállítási lehetőséghez hozzáférhetnek, a 00-62-ig hozzáférési szintek felhasználói pedig a következőkben ismertetett módon rendelhetők jogosultságokhoz.

Megjegyzés: Legalább egy 63-as szintű felhasználó mindig legyen regisztrálva, ellenkező esetben megszűnik a lehetőség a jogosultságok teljeskörű konfigurálhatóságának!

Válassza ki a **Hozzáférés** menü **Hozzáférési szint** menüpontját!

Az előugró ablak felépítése:

Hozzáférési szint

1 Aktív állapot => 00

2 Beállítás => 10

3 Hozzáférési szint => 20

OK Mégse

- 1 Adja meg, annak a felhasználói szintnek a számát, melytől felfelé engedélyezni kívánja a **Hálózati elemek** menüponthoz való jogosultságot!
- 2 Adja meg, annak a felhasználói szintnek a számát, melytől felfelé engedélyezni kívánja a hálózattal és a hálózati vezérlőkkel kapcsolatos beállítások módosításához való jogosultságot!
- 3 Adja meg, annak a felhasználói szintnek a számát, melytől felfelé engedélyezni kívánja a **Hozzáférési szint** menüponthoz való jogosultságot!

1141 Budapest, Fogarasi út 77. 1095 Budapest, Mester u. 34.
Tel.: *220-7940, 220-7814, 220-7959, Tel.: *218-5542, 215-9771, 215-7550,
220-8881, 364-3428 Fax: 220-7940 216-7017, 216-7018 Fax: 218-5542
Mobil: 30 531-5454, 30 939-9989 Mobil: 30 940-1970, 20 949-2688

www.soyal.hu

E-mail: info@delton.hu Web: www.delton.hu

A dokumentáció a Delton szellemi tulajdona, ezért annak változtatása jogi következményeket vonhat maga után. A fordításból, illetve a nyomdai kivitelezésből származó hibákért felelősséget nem vállalunk. A leírás és a termék változtatásának jogát a forgalmazó és a gyártó fenntartja.